

أعضاء لجنة تحديث الدليل

- | | |
|-------------|---------------------------------------|
| رئيس اللجنة | 1. أ. محمد منصور سعيد شكره |
| عضواً | 2. د. صفية حسين بشير الأمين |
| عضواً | 3. د. عبدالسلام الكيلاني الصالح بكوري |
| عضواً | 4. أ. مريم موسى عمر الصوفي |

بِسْمِ اللَّهِ الرَّحْمَنِ الرَّحِيمِ

يسر كلية التربية تراغن ان تقدم هذا الدليل الذي يوضح للقارئ الكريم تعريفاً بالكلية ونشأتها ورؤيتها ورسالتها وأهدافها وكذلك إمكاناتها ومرافقها، كما يضم هذا الدليل معلومات تهم الطلاب الراغبين في الالتحاق بالكلية ووصفاً لجميع الأقسام العلمية بها.

أبنائنا الطلبة... نشكركم على اختياركم الدراسة في كلية التربية، ويسعدنا أن نرحب بكم معنا. وبناتقلكم إلى هذه المرحلة الجديدة وهي المرحلة الجامعية، نداننا لكم أن تكون متابعة المحاضرات والدروس العلمية والأنشطة التعليمية المختلفة هي ركيزة اهتمامكم.

لجنة إعداد وتحديث الدليل

كلمة عميد الكلية

الحمد لله رب العالمين القائل في محكم التنزيل:
(وَيُعَلِّمُكُمُ الْكِتَابَ وَالْحِكْمَةَ وَيُعَلِّمُكُم مَّا لَمْ تَكُونُوا تَعْلَمُونَ).

صدق الله العظيم

بسم الله الرحمن الرحيم والصلاة والسلام على أشرف الأنبياء سيدنا محمد سيد العلماء وسيد الأولين والآخرين وعلى آله وصحبه أجمعين.
أما بعد:

في البدء يطيب لنا أن نرحب بطلاب كلية التربية/ تراغن جامعة فزان، أملين أن يكونوا مشاغل المستقبل وسواعد الوطن.

وانطلاقاً من السعي الجاد لجامعة فزان بصورة عامة وكلية التربية تراغن بصورة خاصة لتحقيق رؤيتها ورسالتها وأهدافها بما يتوافق مع معايير الجودة المحلية والإقليمية تمّ اصدار دليل كلية التربية تراغن، وذلك للتعريف بها وأقسامها المتنوعة وطبيعة الدراسة فيها ومتطلبات التخرج منها، مما يساعد الطالب على اختيار التخصص الذي يناسبه.

يشمل هذا الدليل البرامج الدراسية واللوائح الأكاديمية التي تنظم العملية التعليمية في الكلية والمشتقة من اللائحة الداخلية لكلية التربية تراغن المحتوية على الأنظمة والقوانين والتعليمات المتعلقة بالدراسة.

وأقدم بجزيل الشكر والعرفان للسادة أعضاء مجلس الكلية على اعداد الخطط الدراسية من مختلف اقسامهم، ونشكر كل من أسهم في إعداد وتحديث هذا الدليل والذي نأمل أن يكون وثيقة استراتيجية على المدى البعيد لتحسين مخرجات الكلية.

وأخر دعوانا ان الحمد لله رب العالمين.

عميد كلية التربية/ تراغن

كلمة وكيل الشؤون العلمية بالكلية

بِسْمِ اللَّهِ الرَّحْمَنِ الرَّحِيمِ

الحمد لله رب العالمين والصلاة والسلام على سيدنا محمد خاتم النبيين صلى الله عليه وسلم وعلى آله وصحبه أجمعين.

أبنائي الطلبة نأمل منكم قراءة هذا الدليل بعناية، ودقة لما به من إجابات عن أسئلة كثيرة قد تطرأ على أذهانكم، بدلاً من الاحتفاظ بها طوال سنوات الدراسة.

يحتوي الدليل على كافة المعلومات والقنوات المساعدة المتعلقة بالحياة الجامعية التي تسهم في دعم ومساندة الطالب في الاشراف الأكاديمي بما يُثبت دائماً أنَّ له دوراً كبيراً في نجاح العملية التعليمية.

وبالإضافة إلى آلية الإرشاد الأكاديمي هناك شرح مفصل عن الآليات، واللوائح الدراسية المتاحة لك كطالب إلى جانب آلية الاستفادة من مرشدك الأكاديمي.

يُعد دور وكيل الكلية للشؤون العلمية جزءاً مهماً من منظومة العمل في الكلية، والذي يسعى لتحقيق رؤية ورسالة وأهداف الكلية المستمدة من الخطة الإستراتيجية لجامعة فزان، ومن أولى مهامه الاهتمام بجميع الجوانب الأكاديمية، والتعليمية، والتدريبية في الكلية، مستنداً على معايير الجودة في العملية التعليمية.

وفي النهاية يسرني أن أحيي منتسبي الكلية على ما يبذلونه من مجهودات في سبيل الرقي بالعملية التعليمية، كما يسرني أن نحيا أبنائنا الطلبة، ونتمنى لهم التوفيق والنجاح، ونحثهم على بذل الجهد، للحصول على نتائج إيجابية ومتميزة؛ لنسهم معاً في شق الطريق للتقدم والنهوض بهذا الوطن.

وكيل الكلية للشؤون العلمية. نبذة عن المؤسسة

نبذة عن الجامعة:

يعود إنشاء الجامعة إلى قرار اللجنة الشعبية العامة (سابقاً) رقم 535 لسنة 2007م بشأن إعادة تنظيم الجامعات والمعاهد العليا والقاضي بإنشاء جامعة الوادي يتبعها 8 كليات موزعة جغرافياً بين مدن مرزق، أوباري وغات.

وقد عُرِز ذلك القرار بصدور قرار مجلس الوزراء بحكومة الوفاق الوطني رقم 138 لسنة 2017م بشأن إنشاء جامعة فزان ومقرها مدينة مرزق وتشمل عدد 8 كليات كما تم إضافة كلية التمريض وكلية الهندسة الرقبية بموجب قرار وزير التعليم بحكومة الوفاق الوطني رقم 1544 لسنة 2018م بشأن إضافة كليات لجامعة فزان.

نبذة عن الكلية:

تقع الكلية في مدينة تراغن الوسطى، وكانت في بدايتها أقسام علمية تتبع كليتي الآداب والعلوم بجامعة سبها بموجب القرار رقم (114) لسنة 1969 و.ر (2001م) الصادر من الأمين المساعد لشؤون الخدمات سابقاً.

ثم اعتمادها الى كلية الآداب والعلوم تراغن بموجب القرار رقم (2) لسنة 1373 و.ر (2005م) بشأن توزيع الكليات بالجامعات الليبية.

ثم صدر القرار رقم (149) لسنة 1378 و. ر (2010م) من اللجنة الشعبية العامة للتعليم والبحث العلمي سابقاً بشأن إعادة هيكلة الجامعات وسميت كلية التربية تراغن.

وبموجب القرار رقم (277) لسنة 2019م الصادر بتعديل قرار وزير التعليم بحكومة الوفاق الوطني رقم (1545) لسنة 2018م تم ضمها إلى جامعة فزان.

وتضم الكلية ثلاث مباني وهي مبنى الكلية ومبنى الملحق ومبنى المكتبة، وتشمل الكلية اثني عشر قاعة دراسية، وتسعة معامل، ومدرج واحد.

الدليل الارشادي للهوية البصرية

يتألف شعار كلية التربية – تراغن من ستة عناصر رئيسية مستوحاة من شعار جامعة فزان.

1. الشمس وشعاعها: تتألف من ثمانية اشعة كبيرة تمثل ثمانية عدد اقسام بالكلية وهي الكيمياء، الفيزياء، الاحياء، الرياضيات، الحاسوب، اللغة العربية، اللغة الإنجليزية، علم الاجتماع.
2. الكتاب والقلم: القراءة من الكتاب والكتابة بالقلم.
3. اسم الجامعة: أسفل الشمس (جامعة فزان) باللغة العربية بخط Calibri (النص الأساسي).
4. خارج إطار الشعار من الأسفل (Fezzan University) بنوع خط Calibri (النص الأساسي).
5. أعلى الشمس بزاوية يوجد اسم الكلية (كلية التربية تراغن) باللغة العربية وبخط نوع Calibri (النص الأساسي).
6. سنة تأسيس الكلية بزاوية مائلة متممة للقوس العلوي (2001).

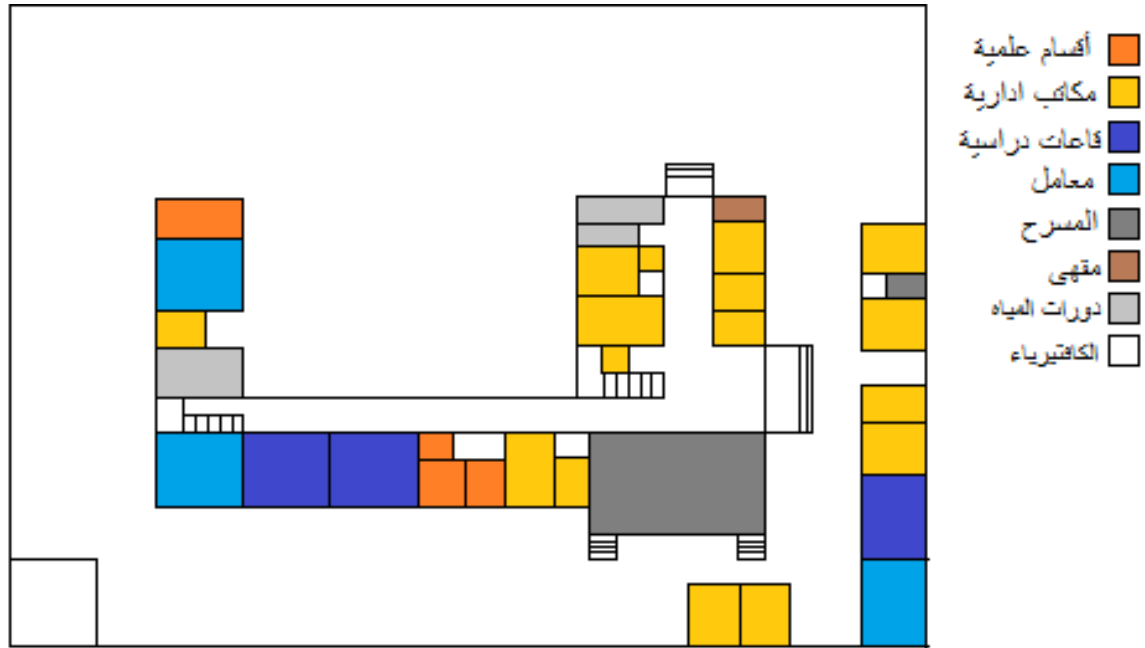


مركب كلية التربية

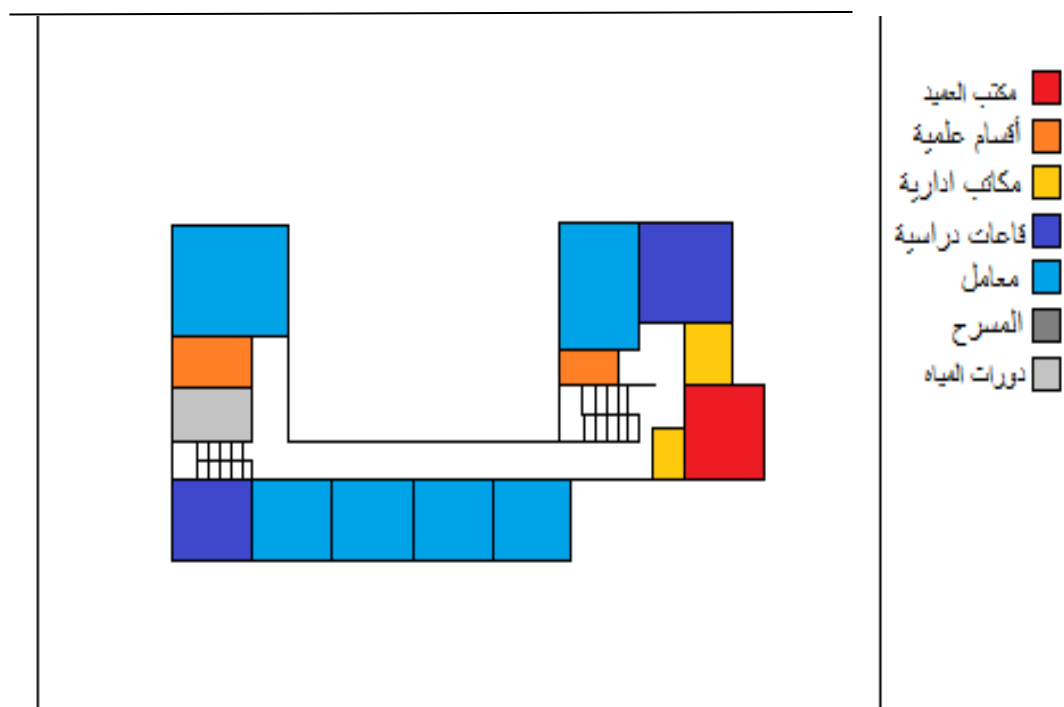
يقع مركب كلية التربية في مدينة تراغن ويمتد على رقعة كبيرة من الأرض تزيد عن ($18716.94m^2$) ويتكون المركب من ثلاث مباني أساسية وهي كالتالي:

1. مبنى الكلية ويحتوي على خمس قاعات دراسية وتسعة معامل ومدرج، وأربعة وعشرون مكتب وإدارة ووحدة.
2. مبنى الملحق ويحتوي على سبع قاعات دراسية وستة مكاتب.
3. مبنى المكتبة يحتوي على أربعة مكاتب وصالة (إعارة).
4. عقار بالغ مساحته الاجمالية ($30788.15m^2$)، وقد تم تصنيفه جزء منشآت تعليمية وجزء مناطق ترفيهية ورياضية حسب المخطط العام.

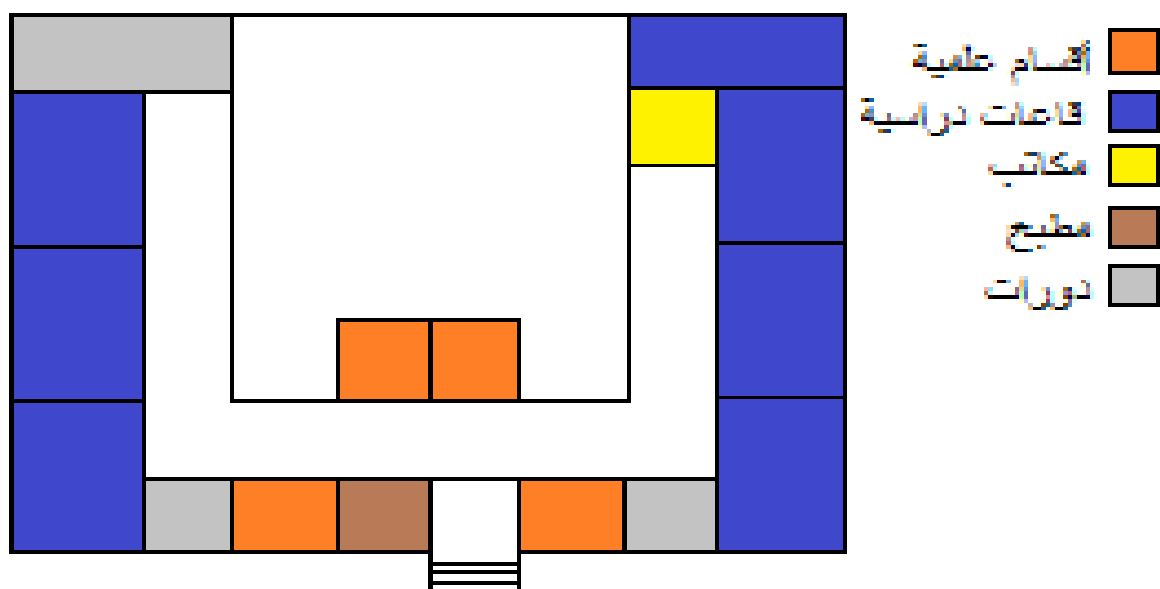
كما تستفيد الكلية من خدمات المرافق المنتشرة في البلدية لتنفيذ المتطلبات التعليمية للمقررات ذات العلاقة.



الشكل بين مسقط افقي للدور الأرضي لمبني الكلية.



الشكل يبين مسقط أفقي لمبنى الكلية الدور الأول.



الشكل يبين مسقط أفقي لمبنى الملحق.

الرؤية والرسالة والأهداف

الرؤية:

التميز في العمل والبحث العلمي وخدمة المجتمع محلياً وإقليمياً.

الرسالة:

تخريج كفاءات تربوية تعليمية بحثية قادرة على المنافسة ونشر المعرفة لخدمة المجتمع محلياً وإقليمياً لتحقيق التنمية المستدامة.

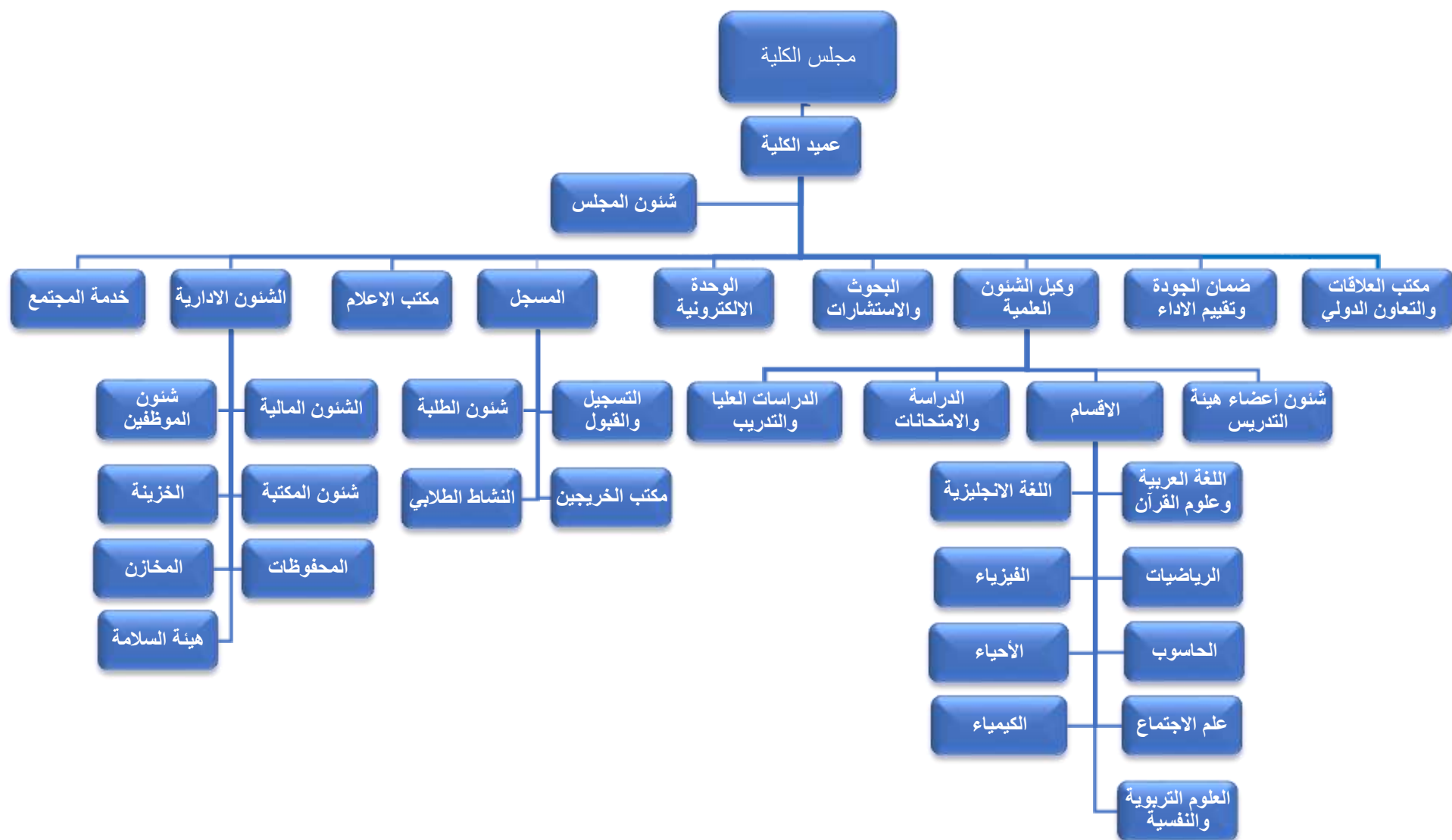
الأهداف:

1. تخريج كوادر علمية وتربوية تلبي احتياجات سوق العمل.
2. استحداث برامج نوعية لمواكبة النهضة العلمية والتطور العلمي.
3. التدريب التربوي لخريجي الكليات الأخرى حسب متطلبات سوق العمل.
4. نشر وترسيخ مفاهيم وممارسات الجودة وضمان تحقيقها بالعمل على تحسين وتطوير قدرات ومهارات منتسبي الكلية.
5. تقديم خدمات واستشارات بحثية وعلمية وعملية لخدمة المجتمع.

القيم:

(ترسيخ الهوية الإسلامية الوطنية، الجودة، المهنية، العمل بروح الفريق)

الهيكل التنظيمي – كلية التربية



البرامج العلمية والمكاتب والإدارات ورؤسائها

أولاً: البرامج الانسانية

اسم البرنامج	رئيس البرنامج
اللغة العربية وعلوم القرآن	أ. يزة صالح الموهوب الموهوب
اللغة الإنجليزية	د. هدى العالم الطاهر بكوري
علم الاجتماع	أ. حسن الصالحين حسن الصالحين
العلوم التربوية والنفسية	أ. هاجر إبراهيم محمد شلتوت

ثانياً: البرامج العلمية

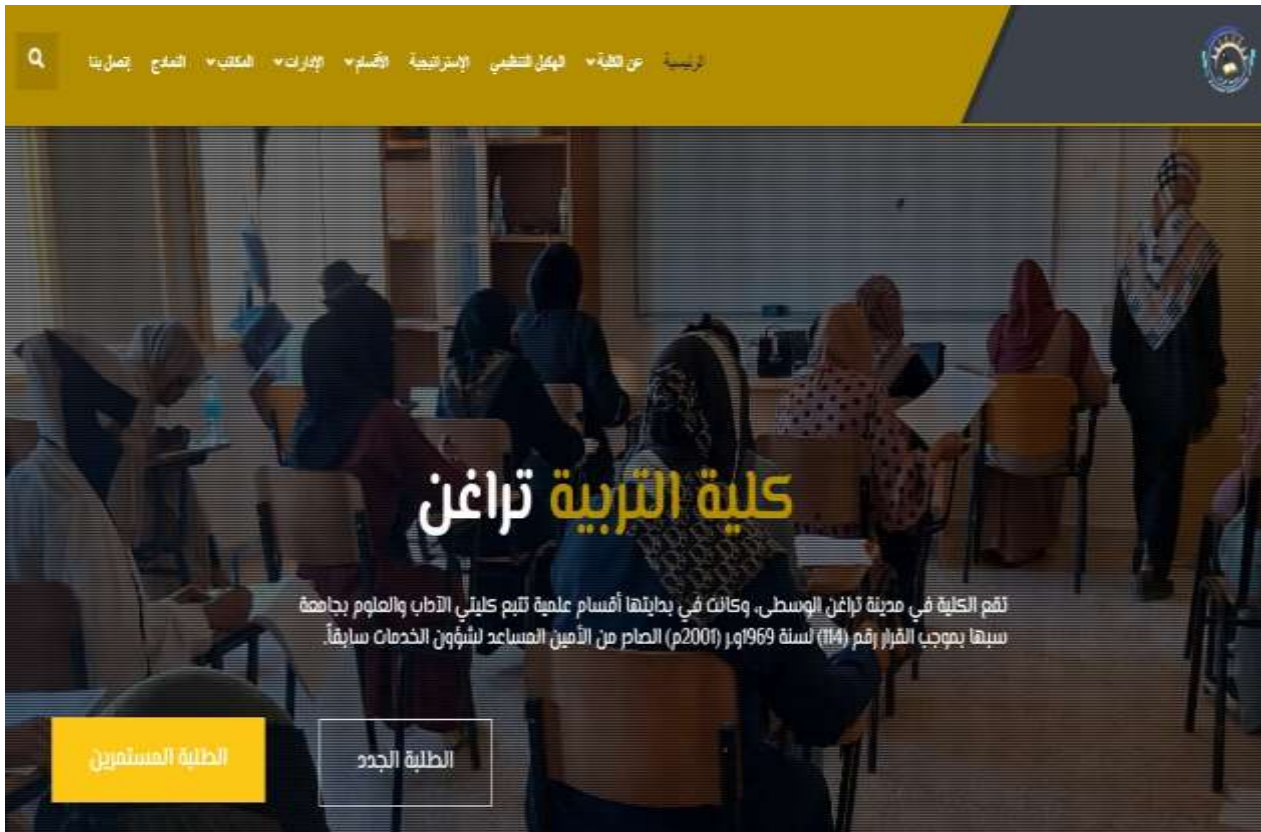
اسم البرنامج	رئيس البرنامج
الرياضيات	أ. الجوهري محمد علي محمد دريدر
الفيزياء	أ. احمد امصيري عمر امصيري
الحاسوب	أ. سعدة علي محمد درادي
الأحياء	د. المهدي معتوق عبدالمولى
الكيمياء	أ. فاطمة إسماعيل عبدالله العربي
التربية البدنية	د. محمد رمضان عبدالله الطاهر

ثالثاً: المكاتب والإدارات.

اسم المكتب أو الإدارة	رئيس المكتب أو الإدارة
الجودة	أ. مريم موسى عمر الصوفي
البحوث والاستشارات	د. ابتسام علي سالم الحلالي
الدراسة والامتحانات	أ. أبو غرارة أبو هديمة عبدالحفيظ
الخدمة الالكترونية	أ. محمد منصور سعيد شكره
شئون أعضاء هيئة التدريس	جبريل مسعود جبريل السمري
الدراسات العليا والتدريب	أ. صالحة عبدالحفيظ رمضان
المسجل	محمد الرملي ابوبكر الطويلب
الشئون الادارية	السنوسي محمد علي السحبو
خدمة المجتمع	أ. علي إبراهيم محمد شلتوت
الاعلام	المهدي علي الصالح بكوري
الخزينة	إسماعيل تامر إسماعيل تامر

الموقع الإلكتروني

يقدم الموقع الإلكتروني للكلية كافة المعلومات المطلوبة عن الكلية وبرامجها التعليمية للطلبة وأعضاء هيئة التدريس والموظفين والزوار وتجري إدارته من قبل عضو هيئة تدريس خبير في تقنية المعلومات ويتم تقييم الموقع وتحديثه بشكل دوري.



البيانات والأرقام الإحصائية.

إحصائية أعضاء هيئة التدريس بالكلية.

الدرجة العلمية	محاضر مساعد	محاضر	أستاذ مساعد	أستاذ مشارك	أستاذ	المجموع
المجموع	40	19	7	4	1	71

إحصائية أعضاء هيئة التدريس بالأقسام.

القسم الجنس	اللغة العربية وعلوم القرآن	اللغة الإنجليزية	علم الاجتماع	العلوم التربوية والنفسية	الرياضيات	الفيزياء	الحاسوب	الأحياء	الكيمياء
ذكور	3	3	1	1	2	7	5	12	2
إناث	10	3	3	5	4	2	1	9	4
المجموع	13	6	4	6	6	9	6	21	6

إحصائية المعيدین بالكلية.

القسم الجنس	اللغة العربية وعلوم القرآن	اللغة الإنجليزية	علم الاجتماع	العلوم التربوية والنفسية	الرياضيات	الفيزياء	الحاسوب	الأحياء	الكيمياء
ذكور	3	1	-	-	1	2	1	1	2
إناث	8	8	2	-	11	8	6	8	14
المجموع	11	9	2	-	12	10	7	9	16

إحصائية الموظفين بالكلية.

الجنس	تصنيف الموظفين	الفنيين بالأقسام	الموظفين الاداريين	المجموع
ذكور	5	34	39	
اناث	9	48	57	
المجموع	14	82	96	

إحصائية الطلاب الكلية للعام الدراسي 2024/2023م.

القسم الجنس	اللغة العربية	اللغة الإنجليزية	علم الاجتماع	العلوم التربوية والنفسية	الرياضيات	الفيزياء	الكيمياء	الأحياء	الحاسوب
ذكور	4	1	0	0	0	1	0	0	3
إناث	45	47	101	26	9	36	18	82	13
المجموع	49	48	101	26	9	37	18	82	26
إجمالي الطلاب					396				

المنشورات العلمية

سنة النشر	أسم المؤتمر أو المجلة	أسم الباحث	عنوان الورقة	
Italy 1997.	The Conference of Photobiology Italy	Abdulkadir A. Ali	Effects of food on growth of intermediate host of Schistosoma mansoni the snail of the same age and size	1
420-423 (1998)	Science et technique du froid	AA Matuq	Determination of the aeromonas group in deep frozen food, contaminated environmental water and relationship in humans.	2
Novemb er 24-27-2006	The first Scientific conference, Sudanese Society of Clinical biology and of Institute of Disease	Abdulkadir A. Ali	Prevalence of human hydatid disease in southern Libya.	3
23-25 Novemb er 2007.	The Second International Conference on Medical Education in the Sudan Khartoum, Sudan.	Abdulkadir A. Ali	Seroprevalence and exposure rates of human Echinococcus granulosus infection in Southern Libya	4
-23-21 ابريل – 2010م.	المؤتمر الأول للعلوم الأساسية غريان 23-21- ابريل – 2010م.	Abdulkadir A. Ali	استخدام مواد أولية متوفرة في البيئة في تحضير أوساط اصطناعية في تنمية وتكاثر الأولي الهدي (البرامسيوم)	5
2012 Feb	Lipid Res	SALEH Abdelsalam	A common variant highly associated with plasma VEGFA levels also contributes to the variation of both LDL-C and HDL-C.(2012) J.	6
Septem ber 2012. ISSN 1687-5478.	Jornal of Biological chemistry and Environmental Sciences	Abdulkadir A. Ali	Prevalence of intestinal Protozoa (Entamoeba histolytica and Blastocyst hominis) among schoolchildren at Sebha city Libya.	7
Oct. 13-14, 2012 Bali (Indone sia).	International Conference on Ecological, Environmental and Biological Sciences	Abdulkadir A. Ali	Effects of Bayluscide on the different sizes of Biomphalaria glabrata, the intermediate host of Schistosoma mansoni	8
March 2013.	International Journal of Engineering Science and Innovative Technology (IJESIT) Volume 2, Issue 2	Abdulkadir A. Ali	Trypanosoma of Imported Camels in Sebha Province.	9
March, 17-18, 2013.	In LEARN Journal (Language Education and Acquisition Research Network). Bangkok, Thailand	Bakori, H	Input Enhancement and Task-Based Language Learning and Teaching	10
Volume 2, Issue 3, May	International Journal of Engineering Science and Innovative Technology	Abdulkadir A. Ali	Prevalence of Giardia Lamblia in Humans Visited Central Laboratory of Sebha Province	11

2013	(IJESIT).			
Volume 8, Issue 6 (Nov. - Dec. 2013)	IOSR Journal of Electronics and Communication Engineering	Mohamed Mansour Shukra	Security Based Performance Analysis in Optical CDMA Network Systems	12
2013	مجلة جامعة سبها	وسام أحمد محمد زيارة	تأثير إضافة الزركونيوم على البنية المجهرية لسبانك	13
2014	International Journal of computational Engineering Research (IJCER)	Zamzam Basher	Adsorption Capacity of Nicotine from Tobacco Products by Different Adsorbents	
Vol. 8.8No.1: (2014)	المجلة الليبية للبحوث الطبية	Almahdi Matuog Abdalmuola	Neural differentiation of embryonic stem cells	14
.2014	مجلة جامعه سبها، العلوم البحثية والتطبيقية، المجلد (13) العدد (1)	أمل محمد فرج المرابط	توزيع وانتشار قشر الدافنيا لفصلي الربيع والصيف في بحيرة حجارة الاصطناعية بمدينة سبها- ليبيا.	15
2014	مجلة جامعه سبها، العلوم البحثية والتطبيقية، المجلد (13) العدد (1)	أمل محمد فرج المرابط	دورة حياة الارتيميا وعلاقتها بالإنتاجية بحيرة قبرعون جنوب غرب ليبيا..	16
2015	International Journal of Scientific Engineering and Research	Zamzam Ali Basher	Treatment and Recycling of Used Lubricating Oil.	17
Volume 7, Issue 9, September 2015	International Journal of Current Research.	Abdulkadir A. Ali	Sero-Prevalence and Exposure rates of Humans to Echinococcus granulosus infection in Southern Libya	18
2015 Oct	BMC Medical Genetics	SALEH Abdelsalam	Angiogenesis related genes NOS3, CD14, MMP3 and IL4R are associated to VEGF gene expression and circulating levels in physiological conditions	19
2016	International Journal Applied Medical and Biological Research	Zamzam Ali Basher	Study of Physical and Chemical Properties of Extracted Oil of Seeds of Jojoba H F. Simmondisa chinensis	20
2016 Jun	Autoimmunity	SALEH Abdelsalam	New biomarkers in thyroiditis: VEGF 145, VEGF 189 and VEGF 165 (a and b) mRNAs.	21
2016 Aug	Autoimmunity	SALEH Abdelsalam	Pro- and anti-angiogenic VEGF mRNAs in autoimmune thyroid diseases	22
2017	المؤتمر الدولي الاول في مجالات العلوم التطبيقية والتكنولوجيا (مجلة جامعة سبها)	Zamzam Ali Basher	Treatment of recurred water from desalination stations	23
Decemb er2018	Sirte University Scientific Journal (Applied Sciences)	Salha Ali Fatah	Biodiesel Production from UCO) (Waste Used Cooking Oil by Applying Low-Cost	24

			Methodology and It's Economic and Environmental Benefits	
2018	International Journal of Food Science and Nutrition (المجلد 5) - العدد (3)	صالح محمد السنوسي المرباط	Efficacy of Foeniculum vulgare seeds powder on growth performance in broilers	25
2018	International Journal of Physics	وسام أحمد محمد زيارة	Time Dependence of the Resistivity of the Fe-Sb System at Room Temperature	26
2018	مجلد 17 عدد 1	أمل محمد فرج المرباط	التوزيع الجغرافي لقشر الدافنيا في بحيرة حجارة بسببها ليبيا.	27
2018	مجلد 17 عدد 1	أمل محمد فرج المرباط	خصائص الفيزيائية والكيميائية لبعض الأوساط المائية وملاءمتها لتربية أسماك البلطي المستزرع.	28
Februar y13, 2019	International Journal of Chemical and Biomolecular Science	Salha Ali Fatah	Synthesis and Chemical Reaction of 2-Oxazoline 5-Ones Derivatives	29
2019	International Journal of Scientific	Mohamed Mansour Shukra	Enhancement Efficiency of Solar Air Heater by Jet Impingement	30
2019	Egyptian Journal of Physics	Ahmed Imsaeri Omar	An Approach for Estimating the Deformation of Pulsar Included in Binary-System PSR B 1913+16	31
2019	Journal of Modern Trends in Physics Research	Ahmed Imsaeri Omar	Thermodynamic properties of hot quark gluon plasma gas	32
2020	IOSR Journal of Applied Physics (IOSR-JAP)	Zamzam Ali Basher	Determination of Tannin Content of Seeds of Acacia Nilotica with concentration different solvents	33
Septem ber 2020-	Journal Of Chemistry and Chemical Science	Zamzam Ali Basher	Uv-spectrophotometry To Determine the Content of Tanning Substance in Extract of Acacia Nilotica Seeds	34
Vol.19 No.2 2020.	Sebha University JOHS	Bakori, H	Positive Evidence and Negative Evidence in Second Language Classroom	35
2020	مجلة جامعة - الزيتونة - ترهونة- ليبيا	صفية حسين بشير الأمين	أثر الداليتين المعجمية والصرفية للأسماء المشتركة بين الله وكتابه في تربية سلوك الفرد	36
Septem ber 2021	Journal of Faculties of Education	Zamzam Ali Basher	A comparison between the tannin content in tea samples found in the market (imported) and tea samples grown in Libya (local).	37
2021	AL academi Journal for Basic and Applied Science (AJBAS)	Zamzam Ali Basher	Estimating The Caffeine and Some Elements in Different Types of Tea Market (Green Tea) And Tea Grown in Libya and Comparing Between Each	38

			Other.	
Vol. 16, 2021 P.P. (4-12)	Journal of Banghazi Modern University of Sciences and Humanities	Bakori, H	Presentation, Practice and Production (P-P-P) Model of Teaching Grammar, Advantages, Disadvantages and Alternatives	39
Vol, 34, 2021. Paper ISSN: 2790- 1629.	The Scientific Journal of the University of Benghazi	Bakori, H	ask-Based Language Teaching (TBLT) and Its Relationship To Language Acquisition	40
2021	International journal of Science and Research	فائر محمد بشير الذكر	SCIG WIND ENERGYPOWER TRANSMISSION AND CONVERSION	41
2021	مجلة العلوم الانسانية جامعة سبها	الجوهري محمد علي محمد دريدر، مريم موسى عمر الصوفي	الاستراتيجيات الحديثة في التدريس: دراسة نظرية	42
يونيو 2021	مجلة البيان العلمية- جامعة سرت- العدد التاسع.	أمل محمد فرج المرابط	دراسة بعض الخواص الفيزيوكيميائية لبعض مصادر مياه الشرب بمنطقة حميرة جنوب ليبيا.	43
2022	International Journal of Research (IJR)	Mohamed Mansour Shukra & Ahmed Imsaeri Omar	Comparison of the Light Source Between the Wide and Narrow Bands of the Experimental Results of Free Optical Space	44
2022	International Journal of Research (IJR)	Mohamed Mansour Shukra & Ahmed Imsaeri Omar	Investigation of Eavesdropping and Error Detection of OCDMA-Free Code	45
2022	Mathematics	SALEH Abdelsalam	An Optimal H-Infinity Controller for Left Ventricular Assist Devices Based on a Starling-like Controller: A Simulation Study	46
09/03/20 22	World Journal of Pharmaceutical And Medical Research	Salha Ali Fatah	Determination Of Typical Heavy Metals in Hair Dyes Brands Selected from Libyan Markets	47
\11\15 2022	Special Issue for the 6th Annual Conference on Theories and Applications of Basic and Biosciences ♦ September, 4th, 2022	Salha Ali Fatah	Determination of Phenolic Compounds and Antioxidant Activity in Some Libyan Dates	48
2022: 16(1):24 -32	Libyan J Med Res.	Almahdi Matuog Abdalmuola	The most important tests that help diagnose joint patiessuch as the rheumatoid Arthritis.	49
2022: 16(1):53 -60	Libyan J Med Res	Almahdi Matuog Abdalmuola	Sox2 gene expression on mouse embryonic in the neural differentiation.	50

51	دراسة بعض المؤشرات الدموية والكيموحيوية المرافقة لمرض الفشل الكلوي المزمن تحت الديلزة الدموية في منطقة مرزق.	المهدي معتوق عبد المولى	مجلة السليفوم للعلوم والتقنية	العدد الثاني في شهر يونيو (2022)
52	Experimental Efficiency of Single Pass Solar Air Heater	Mohamed Mansour Shukra	مجلة جامعة سبها للعلوم البحتة والتطبيقية.	Vol.22 No. 1 2023
53	Assessment of Heavy Metals in Women's Dyed Hair Samples in the South of Libya	Salha Ali Fatah	African Journal of Advanced Pure and Applied Sciences (AJAPAS)	January 02, 2023
54	دور الزركونيوم في تحسين الخواص المغناطيسية لسبائك	وسام أحمد محمد زيارة	الجامعي مجلة علمية محكمة	2023
55	التقديم والتأخير بين العلماء العرب المتقدمين وعلماء الغرب المحدثين: الجرجاني وتشومسكي أنموذجا	صفية حسين بشير الأمين	مؤتمر اللسانيات الأول لجامعة بنغازي- ليبيا	2023
56	رأي أعضاء هيئة التدريس في استخدام التعليم الإلكتروني على طلبة التعليم العالي (دراسة تجريبية قسم اللغة العربية في كلية التربية جامعة فزان فترة جائحة كورونا)	صفية حسين بشير الأمين	مؤتمر التحول الرقمي- جامعة فزان – سبها- ليبيا	2023
57	دور مهنة الخدمة الاجتماعية في الحد من ظاهرة الجريمة	حسن الصالحين حسن الصالحين	مجلة العلوم الإنسانية جامعة سبها	2022 م
58	دراسة معدل انتشار داء المقوسات بين الأغنام والماعز في منطقة تمنهنت بمدينة سبها – ليبيا	Abdulkadir A. Ali	مجلة جامعة فزان	سبتمبر 2023م.
59	متلازمة داون في بعض مناطق الجنوب الغربي الليبي.	عبد السلام الكيلاني صالح المهدي معتوق عبد المولى عبد القادر ابو غرارة علي	مجلة جامعة فزان	30/مايو/ 2023

نظام الدراسة

- تتبع الدراسة في الكلية نظام الفصل الدراسي المفتوح وتكون مدة الدراسة بها أربع سنوات بواقع فصلين دراسيين في كل سنة، فصل الخريف وفصل الربيع، اللغة العربية هي لغة الدراسة بالكلية واستثناء من ذلك يجوز استخدام لغة أجنبية في التدريس بالكلية في الأقسام وبعض المقررات التي تتطلب طبيعة الدراسة فيها ذلك.
- يتحصل الخريج فيها على درجة الليسانس من الأقسام الإنسانية، وعلى درجة البكالوريوس من الأقسام العلمية، بالإضافة الى التأهيل التربوي لخريجي كليات العلوم التطبيقية والهندسية.
- الدرجات العلمية التي تمنحها الكلية:
 1. درجة الليسانس في اللغة العربية وعلوم القرآن.
 2. درجة الليسانس في اللغة الإنجليزية.
 3. درجة الليسانس في علم الاجتماع.
 4. درجة الليسانس في العلوم التربوية والنفسية.
 5. درجة البكالوريوس في الرياضيات.
 6. درجة البكالوريوس في الفيزياء.
 7. درجة البكالوريوس في الحاسوب.
 8. درجة البكالوريوس في الأحياء.
 9. درجة البكالوريوس في الكيمياء.
 10. درجة البكالوريوس في التربية البدنية.

نبذة.

تأسس قسم اللغة العربية مع تأسيس كلية الأقسام العلمية / تراغن في سنة 2001م، حيث كان من طليعة الأقسام في الكلية، وكان يعمل بنظام السنة حتى سنة 2010-2011، ثم انتقل إلى نظام فصول من تاريخه حتى تاريخ اليوم، وتم استقبال 73 طالباً وطالبة في الدفعة الأولى، وفي سنة 2015م تم استحداث شعبة علوم القرآن، داخل قسم اللغة العربية، وكان عدد الدفعة الأولى 15 طالباً وطالبة.

الرؤية.

الريادة والتميز في مجالات اللغة العربية أكاديمياً ومجتمعياً.

الرسالة.

السعي لإنتاج كفاءات تربوية لغوية تعليمية بحثية منافسة لتحقيق التنمية المستدامة.

الأهداف.

1. تعليم اللغة العربية (لغة القرآن الكريم)، وتعزيز قيمتها في نفوس أبنائها.
2. تخريج كفاءات تربوية لغوية تعليمية مؤهلة لسوق العمل والتنافس العلمي.
3. تنفيذ البرامج التي تنظمها الكلية لتحقيق التنمية المستدامة لخدمة المجتمع في مجال اللغة العربية.
4. تلبية الاحتياجات التنموية المعاصرة المرتبطة بمجالات اللغة العربية ومهاراتها المختلفة من خلال ربط الدراسات المعاصرة بالتراث اللغوي لتنمية مهارة التحليل والتفسير.

بيانات رئيس القسم

الاسم: يزة صالح الموهوب الموهوب.

الجنسية: ليبية.

المؤهل العلمي: ماجستير.

الدرجة العلمية: مساعد محاضر.

التخصص الدقيق: اسلاميات

البريد الإلكتروني: Yza.Almohob@fezzanu.edu.ly

أعضاء هيئة التدريس القارين بالقسم

ت	الاسم	الجنسية	المؤهل العلمي	الدرجة العلمية	التخصص	البريد الإلكتروني
1	صفية حسين بشير الأمين	ليبي	دكتوراه	محاضر	لغويات	Saf.Alameen@Fezzanu.edu.ly
2	ابتسام علي سالم حلاي	ليبية	دكتوراه	محاضر	لغويات	Ibt.Halaly@Fezzanu.edu.ly
3	عائشة مسعود عبد الله دودو	ليبية	ماجستير	م. محاضر	أدبيات	Ais.Abdallah@Fezzanu.edu.ly
4	فاطمة عيسى محمد قاسم	فلسطينية	ماجستير	م. محاضر	أدبيات	Fat.Mohamed@Fezzanu.edu.ly
5	علي حبيب محمد علي العربي	ليبي	ماجستير	م. محاضر	لغويات	Ali.Alarabe@Fezzanu.edu.ly
6	سعاد ميلاد بالحجة	ليبية	ماجستير	م. محاضر	لغويات	Soad.Belhajja@Fezzanu.edu.ly
7	فاطمة حسين أحمد الشين	ليبية	ماجستير	م. محاضر	أدبيات	Fat.Alsheen@Fezzanu.edu.ly
8	علي كيلاني حسن الصالحين	ليبي	ماجستير	م. محاضر	أدبيات	Ali.Alsheen@Fezzanu.edu.ly

شروط القبول بالبرنامج.

يتطلب قبول الطالب للدراسة بالقسم ما يلي:

1. أن يكون الطالب متحصلا على درجة جيد فما فوق في مواد اللغة العربية في مرحلة الثانوية العامة، ويجتاز امتحان القبول، والمقابلة الشخصية التي يجريها قسم اللغة العربية وعلوم القرآن.
2. أن يتم تسجيله بالبوابة الإلكترونية بمنظومة جامعة فزان.
3. أن يتم قبوله في المقابلة الشخصية التي يجريها قسم التسجيل.

الخطة الدراسية اللغة العربية.

يتضمن البرنامج الدراسي مجموعة من المقررات التعليمية التي تشمل الأدب بعصوره واللغة بفروعها بالإضافة إلى متطلبات الجامعة وكذلك متطلبات الكلية.

يعمل قسم اللغة العربية بخطة دراسية متكونة من (159) وحدة دراسية معتمدة، وتحتوي الخطة الدراسية على متطلبات الجامعة (متطلبات الجامعة) بعدد 30 وحدة بنسبة 18.86%، ومتطلبات (متطلبات كلية) بعدد 24 وحدة بنسبة 15.09%، ومتطلبات القسم التخصصية بعدد 99 وحدة بنسبة 62.26%، ومتطلبات القسم الاختيارية بعدد 2 وحدات وبنسبة 1.25% وتوزع هذه المقررات على (8) فصول دراسية، يمنح الطالب من خلالها وبعد إنجازها "درجة الليسانس في اللغة العربية".

توزيع المقررات الدراسية.

الأسبقية	عدد الساعات		عدد الوحدات	رمز المقرر	اسم المقرر	الفصل الدراسي
	نظري	عملي				

الفصل الأول	النحو 1	ل ع 101	3	3	-	-
	الصرف 1	ل ع 109	2	2	-	-
	الأدب في العصر الجاهلي	ل ع 115	3	3	-	-
	المدخل إلى علوم البلاغة	ل ع 126	2	2	-	-
	اللغة العربية (1)	م ج 101	2	2	-	-
	انجليزي عام (1)	م ج 105	2	2	-	-
	تفافة إسلامية (1)	م ج 109	2	2	-	-
	مبادئ الحاسوب	م ج 111	2	2	2	-
المجموع						
الفصل الدراسي	أسم المقرر	رمز المقرر	عدد الوحدات	عدد الساعات		الأسبوعية
				نظري	عملي	
الفصل الثاني	النحو 2	ل ع 105	3	3	-	ل ع 101
	الصرف 2	ل ع 110	2	2	-	ل ع 109
	علم الأصوات	ل ع 132	2	2	-	-
	الأدب في العصر الإسلامي	ل ع 116	3	3	-	ل ع 115
	البلاغة "علم المعاني"	ل ع 127	2	2	-	ل ع 126
	النقد الأدبي القديم	ل ع 124	2	2	-	-
	أصول التربية	م ك 101	2	2	-	-
	علم النفس العام	م ك 102	2	2	-	-
	اللغة العربية (2)	م ج 102	2	2	-	م ج 101
	انجليزي عام (2)	م ج 106	2	2	-	م ج 105
	تفافة إسلامية (2)	م ج 110	2	2	-	م ج 109
	المجموع		24	24	-	
الفصل الدراسي	أسم المقرر	رمز المقرر	عدد الوحدات	عدد الساعات		الأسبوعية
				نظري	عملي	
الفصل الثالث	النحو 3	ل ع 103	3	3	-	ل ع 105
	الصرف 3	ل ع 111	2	2	-	ل ع 110
	الأدب في العصر الأموي	ل ع 117	3	3	-	ل ع 116
	البلاغة "علم البيان"	ل ع 128	2	2	-	ل ع 127
	المكتبة العربية	ل ع 139	2	2	-	-
	اللغة "علم الدلالة"	ل ع 134	2	2	-	ل ع 132
	الإدارة والتخطيط	م ك 103	2	2	-	-
	علم النفس التربوي	م ك 104	2	2	-	م ك 101 + م ك 102
	أسس مناهج	م ك 105	2	2	-	م ك 101 + م ك 102
	ثقافة مدنية	م ج 103	2	2	-	-
	مهارات التواصل	م ج 104	2	2	-	-
	المجموع		24	24	-	
الفصل الدراسي	أسم المقرر	رمز المقرر	عدد الوحدات	عدد الساعات		الأسبوعية
				نظري	عملي	
الفصل الرابع	النحو 4	ل ع 104	3	3	-	ل ع 103
	الصرف 4	ل ع 112	2	2	-	ل ع 111
	اللغة "علم المعاجم"	ل ع 140	2	2	-	ل ع 134
	الأدب في العصر العباسي 1	ل ع 118	3	3	-	ل ع 117
	البلاغة "علم البديع"	ل ع 129	2	2	-	ل ع 128
	الأسلوبية	ل ع 133	2	2	-	-

مناهج البحث العلمي		ل ع 150	2	2	-	-	
طرق تدريس عامة		م ك 106	2	2	-	م ك 105	
علم النفس النمو		م ك 107	2	2	-	-	
تاريخ العلوم عند العرب		م ج 107	2	2	-	-	
إحصاء وتحليل البيانات		م ج 112	2	2	-	-	
المجموع			24	24	-		
الفصل الدراسي	أسم المقرر	رمز المقرر	عدد الوحدات	عدد الساعات		الأسبوعية	
				نظري	عملي		
الفصل الخامس	النحو 5	ل ع 105	3	3	-	ل ع 104	
	الصرف 5	ل ع 113	2	2	-	ل ع 112	
	المدارس النحوية	ل ع 138	2	2	-	ل ع 140	
	الأدب في العصر العباسي 2	ل ع 119	3	3	-	ل ع 118	
	علم العروض والقافية 1	ل ع 130	2	2	-	-	
	تحليل النص الأدبي	ل ع 135	2	2	-	ل ع 133	
	طرق التدريس الخاصة	ل ع 141	2	2	-	-	
	القياس والتقويم التربوي	م ك 108	2	2	-	م ك 104+م ك 105	
	تقنيات تدريسية	م ك 109	2	2	-	م ك 105+م ك 106	
	أساسيات البحث العلمي	م ج 113	2	2	-	-	
	المجموع			22	22	-	-
	الفصل الدراسي	أسم المقرر	رمز المقرر	عدد الوحدات	عدد الساعات		الأسبوعية
نظري					عملي		
الفصل السادس	النحو 6	ل ع 106	3	3	-	ل ع 105	
	الصرف 6	ل ع 116	2	2	-	ل ع 113	
	الأدب المملوكي والعثماني	ل ع 125	3	3	-	ل ع 119	
	الأدب في العصر الأندلسي	ل ع 120	3	3	-	ل ع 119	
	علم العروض والقافية 2	ل ع 131	2	2	-	ل ع 130	
	الصحة النفسية	م ك 110	2	2	-	م ك 108+ م ك 109	
	تاريخ ليبيا الحديث	م ج 108	2	2	-	-	
المجموع			17	17	-	-	

الفصل الدراسي	أسم المقرر	رمز المقرر	عدد الوحدات	عدد الساعات		الأسبوعية
				نظري	عملي	
الفصل السابع	النحو 7	ل ع 107	3	3	-	ل ع 106
	التدريبات اللغوية	ل ع 137	2	2	-	ل ع 138
	الأدب في العصر الحديث	ل ع 121	3	3	-	ل ع 119
	النقد الأدبي الحديث	ل ع 146	2	2	-	ل ع 124
	التربية العملية 1 (منفصلة)	م ك 111	2	-	2	-
	مشروع التخرج (1)	م ج 114	2	-	2	م ج 113
	المجموع		14	10	4	-

الأسبقية	عدد الساعات		عدد الوحدات	رمز المقرر	أسم المقرر	الفصل الدراسي
	نظري	عملي				
ل ع 107	3	-	3	ل ع 108	النحو 8	الفصل الثامن
ل ع 121	3	-	3	ل ع 122 ل ع 151	مقرر اختياري (الأدب المقارن، كتاب قديم في النحو)	
ل ع 121	3	-	3	ل ع 123	الأدب الليبي	
ل ع 121	3	-	3	ل ع 145	أدب القصة والرواية	
م ك 111	-	2	2	م ك 112	التربية العملي 2 (متصلة)	
م ج 114	-	2	2	م ج 115	مشروع التخرج (2)	
-	12	4	16	المجموع		

المقررات الاختيارية

نوع المقرر	عدد الساعات		عدد الوحدات	رمز المقرر	المقرر
	عملي	نظري			
اختيارية	-	3	3	ل ع 122	الأدب المقارن
اختيارية	-	3	3	ل ع 151	كتاب قديم في النحو

المعامل والقاعات:

يحتوي قسم اللغة العربية على عدد 2 قاعة دراسية بمبنى الملحق، القاعة (1)، القاعة (2).

طرق التقييم:

يتم تقييم البرنامج ب 40% أعمال الفصل و 60 % امتحان نهائي للمواد النظري لجميع الفصول الدراسية.

تقييم البرنامج:

النسبة المئوية	المصطلح
أقل من 35 %	ضعيف جدا
35 % - 49.99 %	ضعيف
50 % - 64.99 %	مقبول
65 % - 74.99 %	جيد
75 % - 84.99 %	جيد جداً
85 % - 100 %	ممتاز

مجالات العمل:

1. التعليم في العام والخاص من مؤسسات التعليمية مرحلة التعليم الأساسي والثانوي.
2. المراجعة اللغوية داخل المؤسسات العامة والخاصة.
3. الكتابة العلمية للتقارير والرسائل والتفريق بين أنواعها.
4. التدريب والتدريس للمتعلمين لطلاب الاحتياجات الخاصة.
5. التدريب على مهارات القراءة والكتابة، واللقاء.

يتحصل الطالب على درجة الليسانس في اللغة العربية عند انجاز 153 وحدة دراسية وبمعدل دراسي لا يقل عن 50%.

شعبة علوم القرآن:

نبذة.

تم استحداث شعبة علوم القرآن، داخل قسم اللغة العربية في سنة 2015، وكان عدد الدفعة الأولى 15 طالبا وطالبة، والدراسة في شعبة علوم القرآن وفق نظام الدراسة بكلية التربية " تراغن" النظام الفصلي، دراسة فصلين دراسيين في السنة " ربيع - خريف" لمدة زمنية أربع سنوات، بمعدل ثمان فصول دراسية كاملة، ويجتاز الطالب فيها كل من متطلبات القسم، ومتطلبات الكلية ومتطلبات الجامعة، يمنح الطالب عند اجتيازها "درجة الليسانس" في علوم القرآن.

الرؤية.

التميز في خدمة المجتمع دينيا لنشر التوعية الدينية والعقيدية السليمة.

الرسالة.

السعي لإعداد كفاءات تربوية تعليمية بحثية تنشر وترسخ الثقافة الدينية الإسلامية.

الأهداف.

1. تحقيق التفوق والإبداع العلمي لمنتسبي القسم في مجالات العلوم القرآنية والبحث العلمي.
2. تخريج كفاءات تدريسية متميزة في مجال الدراسات الإسلامية.
3. تنفيذ البرامج التي تنظمها الكلية لتحقيق التنمية المستدامة لخدمة المجتمع في مجالات علوم القرآن الكريم.

بيانات رئيس القسم

1. الاسم: يرة صالح الموهوب الموهوب.
2. الجنسية: ليبية.
3. المؤهل العلمي: ماجستير.
4. الدرجة العلمية: مساعد محاضر.
5. التخصص الدقيق: اسلاميات
6. البريد الالكتروني: Yza.Almohob@fezzanu.edu.ly

أعضاء هيئة التدريس القارين بالقسم

ت	الاسم	الجنسية	المؤهل العلمي	الدرجة العلمية	التخصص	البريد الالكتروني
1	الزهرة صالح محمد الصديق	ليبية	ماجستير	م. محاضر	إسلاميات	Elz.alseddeg@fezzanu.edu.ly
2	عبد الله مسعود عبد الله دودو	ليبي	ماجستير	م. محاضر	إسلاميات	Abd.dodo1@fezzanu.edu.ly
3	رحمة حامد النور حامد	ليبية	ماجستير	م. محاضر	إسلاميات	Rah.alnour@fezzanu.edu.ly
4	محمد عبد الله صالح الاحيرش	ليبي	ماجستير	م. محاضر	إسلاميات	Moh.alahirsh@fezzanu.edu.ly
5	فاطمة حسن يوسف ماضي	ليبية	ماجستير	م. محاضر	إسلاميات	Fatm.made@fezzanu.edu.ly

شروط القبول بالبرنامج.

يتطلب قبول الطالب للدراسة بالشعبة ما يلي:

1. تشترط الشعبة أن يجتاز الطالب امتحان القبول، والمقابلة الشخصية التي يجريها قسم اللغة العربية وعلوم القرآن وأن يجيد القراءة من المصحف.
2. أن يكون حاصلاً على الشهادة الثانوية العامة بقسميها العلمي والأدبي.
3. أن يحترم الطالب كافة اللوائح، والنظم المعمول بها في القسم والكلية والجامعة.
4. أن يتم تسجيله بالبوابة الإلكترونية بمنظومة جامعة فزان.

الخطة الدراسية.

يتضمن البرنامج الدراسي مجموعة من المقررات التعليمية التي تشمل علوم القرآن الكريم، بالإضافة إلى متطلبات الجامعة وكذلك متطلبات الكلية.

تعمل شعبة علوم القرآن بخطة دراسية متكونة من (153) وحدة دراسية معتمدة، وتحتوي الخطة الدراسية على متطلبات الجامعة (متطلبات الجامعة) بعدد 30 وحدة بنسبة 19.6%، ومتطلبات (متطلبات كلية) بعدد 24 وحدة بنسبة 15.68%، ومتطلبات القسم التخصصية بعدد 89 وحدة بنسبة 58.16%، ومتطلبات القسم الاختيارية بعدد 2 وحدات دراسية وبنسبة 1.3%، وتوزع هذه المقررات على (8) فصول دراسية، يمنح الطالب من خلالها وبعد إنجازها "درجة الليسانس في اللغة العربية وعلوم القرآن (شعبة علوم القرآن).

توزيع المقررات الدراسية:

الفصل	أسم	رمز المقرر	عدد	عدد الساعات	الأسبقية
-------	-----	------------	-----	-------------	----------

الدراسي	المقرر	الوحدات	نظري	عملي	
الفصل الأول	القرآن الكريم وأحكام التلاوة 1	د ق 101	2	2	-
	فقه العبادات 1	د ق 109	2	2	-
	العقيدة الإسلامية	د ق 119	3	3	-
	النحو والصرف 1	د ق 130	2	2	-
	تاريخ التشريع الإسلامي	د ق 127	2	2	-
	علوم القرآن	د ق 152	2	2	-
	اللغة العربية (1)	م ج 101	2	2	-
	انجليزي عام (1)	م ج 105	2	2	-
	تفافة إسلامية (1)	م ج 109	2	2	-
	مبادئ الحاسوب	م ج 111	2	2	-
	المجموع		21	2	
الفصل الدراسي	أسم المقرر	رمز المقرر	عدد الوحدات	عدد الساعات نظري عملي	الأسبقية
الفصل الثاني	القرآن الكريم وأحكام التلاوة 2	د ق 102	2	2	د ق 101
	فقه العبادات 2	د ق 110	2	2	د ق 109
	النحو والصرف 2	د ق 131	2	2	د ق 130
	علوم الحديث ومصطلحه 1	د ق 140	2	2	-
	أصول التفسير ومناهج المفسرين	د ق 113	3	3	-
	مقرر اختياري (المكتبة العربية، الاعجاز العلمي)	د ق 144 د ق 148	2	2	-
	أصول التربية	م ك 101	2	2	-
	علم النفس العام	م ك 102	2	2	-
	اللغة العربية (2)	م ج 102	2	2	م ج 101
	انجليزي عام (2)	م ج 106	2	2	م ج 105
	تفافة إسلامية (2)	م ج 110	2	2	م ج 109
	المجموع		23	23	-
الفصل الدراسي	أسم المقرر	رمز المقرر	عدد الوحدات	عدد الساعات نظري عملي	الأسبقية
الفصل الثالث	القرآن الكريم وأحكام التلاوة 3	د ق 103	2	2	د ق 102
	فقه العبادات 3	د ق 111	2	2	د ق 110
	النحو والصرف 3	د ق 132	2	2	د ق 131
	علوم الحديث ومصطلحه 2	د ق 141	2	2	د ق 140
	تفسير القرآن 1	د ق 114	2	2	-
	الإدارة والتخطيط	م ك 103	2	2	-
	علم النفس التربوي	م ك 104	2	2	م ك 101 + م ك 102
	أسس مناهج	م ك 105	2	2	م ك 101 + م ك 102
	ثقافة مدنية	م ج 103	2	2	-
	مهارات التواصل	م ج 104	2	2	-
	المجموع		20	20	-

الفصل الدراسي	أسم المقرر	رمز المقرر	عدد الوحدات	عدد الساعات نظري عملي	الأسبقية
-	القرآن الكريم وأحكام التلاوة 4	د ق 104	2	2	د ق 103

دق 111	-	2	2	دق 112	فقه العبادات 4	
-	-	2	2	دق 125	أصول الفقه 1	
دق 132	-	2	2	دق 133	النحو والصرف 4	
دق 114	-	2	2	دق 115	تفسير القرآن 2	
م ك 105	-	2	2	م ك 106	طرق تدريس عامة	
-	-	2	2	م ك 107	علم النفس النمو	
-	-	2	2	م ج 107	تاريخ العلوم عند العرب	
-	-	2	2	م ج 112	إحصاء وتحليل البيانات	
-	-	18	18	المجموع		
الأسبوعية	عدد الساعات		عدد الوحدات	رمز المقرر	أسم المقرر	الفصل الدراسي
	نظري	عملي				
دق 104	-	2	2	دق 105	القرآن الكريم وأحكام التلاوة 5	الفصل الخامس
-	-	2	2	دق 121	الحديث النبوي 1	
دق 125	-	2	2	دق 126	أصول الفقه 2	
-	-	3	3	دق 120	الجنايات	
-	-	3	3	دق 136	مناهج البحث العلمي	
دق 115	-	2	2	دق 116	تفسير القرآن 3	
م ك 104+م ك 105	-	2	2	م ك 108	القياس والتقويم التربوي	
م ك 105+م ك 106	-	2	2	م ك 109	تقنيات تدريسية	
-	-	2	2	م ج 113	أساسيات البحث العلمي	
-	-	20	20	المجموع		
الأسبوعية	عدد الساعات		عدد الوحدات	رمز المقرر	أسم المقرر	الفصل الدراسي
	نظري	عملي				
دق 105	-	2	2	دق 106	القرآن الكريم وأحكام التلاوة 6	الفصل السادس
دق 121	-	2	2	دق 122	الحديث النبوي 2	
-	-	2	2	دق 138	أحكام المواريث 1	
دق 116	-	2	2	دق 117	تفسير القرآن 4	
-	-	2	2	دق 142	أحكام الأسرة 1	
م ك 106	-	3	3	دق 146	طرق تدريس خاصة	
م ك 108+م ك 109	-	2	2	م ك 110	الصحة النفسية	
-	-	2	2	م ج 108	تاريخ ليبيا الحديث	
-	-	17	17	المجموع		

الأسبوعية	عدد الساعات		عدد الوحدات	رمز المقرر	أسم المقرر	الفصل الدراسي
	نظري	عملي				
د ق 106	-	2	2	د ق 107	القرآن الكريم وأحكام التلاوة 7	الفصل السابع
د ق 122	-	2	2	د ق 123	الحديث النبوي 3	
د ق 138	-	2	2	د ق 139	أحكام المواريث 2	
-	-	2	2	د ق 137	الأدب العربي	
د ق 142	-	2	2	د ق 143	أحكام الأسرة 2	
-	-	3	3	د ق 128	السيرة النبوية	
-	-	3	3	د ق 147	البلاغة العربية	
-	2	-	2	م ك 111	التربية العملي 1 (منفصلة)	
م ج 113	2	-	2	م ج 114	مشروع التخرج (1)	
-	4	16	20	المجموع		
الأسبوعية	عدد الساعات		عدد الوحدات	رمز المقرر	أسم المقرر	الفصل الدراسي
	نظري	عملي				
د ق 107	-	2	2	د ق 108	القرآن الكريم وأحكام التلاوة 8	الفصل الثامن
د ق 123	-	2	2	د ق 124	الحديث النبوي 4	
-		3	3	د ق 118	الفقه المقارن	
د ق 139	-	3	3	د ق 134	المعاملات المالية	
م ك 111	2	-	2	م ك 112	التربية العملي 2 (متصلة)	
م ج 114	2	-	2	م ج 115	مشروع التخرج (2)	
-	4	10	14	المجموع		

المقررات الاختيارية

نوع المقرر	عدد الساعات		عدد الوحدات	رمز المقرر	المقرر
	نظري	عملي			
اختيارية	2	-	2	د ق 144	المكتبة العربية
اختيارية	2	-	2	د ق 148	الاعجاز العلمي

المعامل والقاعات:

تحتوي شعبة علوم القرآن على عدد 1 قاعة دراسية بمبنى الملحق، القاعة (7).

طرق التقييم:

يتم تقييم البرنامج ب 40 % أعمال الفصل و 60 % امتحان نهائي للمواد النظري لجميع الفصول الدراسية.

تقييم البرنامج:

النسبة المئوية	المصطلح
أقل من 35 %	ضعيف جدا
35 % - 49.99 %	ضعيف
50 % - 64.99 %	مقبول
65 % - 74.99 %	جيد
75 % - 84.99 %	جيد جدًا
85 % - 100 %	ممتاز

مجالات العمل:

- مؤهل الليسانس لخريج شعبة علوم القرآن يؤهله للعمل في عدة مجالات:
1. التعليم في العام والخاص من مؤسسات التعليمية مرحلة التعليم الأساسي والثانوي.
 2. التدريب على القراءة الصحيحة للقرآن الكريم ومعرفة أنواع القراءات.
 3. التدريب على مهارات الحفظ للصور القرآنية وأتباع الطرق الصحيحة.
- يتحصل الطالب على درجة الليسانس في اللغة العربية شعبة علوم القرآن عند انجاز 143 وحدة دراسية وبمعدل دراسي لا يقل عن 50%.

قسم اللغة الإنجليزية.

نبذة

تأسس القسم سنة 2005، ويضم عدد من أعضاء هيئة التدريس وأيضاً يضم عدد من المعيدين والفنيين والإداريين. يمنح القسم درجة الليسانس في التربية تخصص اللغة الإنجليزية. ويدرس بالقسم العديد من المقررات الدراسية مقسمة بين مقررات تخصصية وأخرى تربوية. حيث يتم اختيار هذه المواد بشكل دقيق بما يلبي حاجة الخرجين سواء أكاديمياً أو ميدانياً وكذلك لتلبية حاجة المجتمع، يسعى قسم اللغة الإنجليزية بكلية التربية/ تراغن إلى التميز والريادة في دمج البرامج الأكاديمية الداعمة للعملية التعليمية، والعمل على تطوير منظومته الداخلية في ظل رؤية الكلية.

الرؤية.

التميز في إعداد كوادر تربوية ومؤهلة في مجال تدريس اللغة الإنجليزية والبحث العلمي قادرة على خدمة المجتمع محلياً وإقليمياً.

الرسالة.

تخريج وتدريب كوادر علمية وتربوية وباحثين تتوفر لديهم أعلى المعايير الأكاديمية في مجال اللغة الإنجليزية للمساهمة في خدمة المجتمع وتحقيق التنمية المستدامة.

الأهداف.

1. تخريج كوادر علمية تربوية متخصصة في تدريس اللغة الإنجليزية تمكنهم من التميز في العمل التربوي والبحث العلمي وسد حاجة المجتمع.
 2. المساهمة في صقل شخصية الطلاب وتوسيع قدراتهم الفكرية والأكاديمية كأفراد متعلمين في المجتمع من خلال تعريفهم بالأنماط الرئيسية في الأدب والحضارة والثقافة العالمية.
 3. تحسين وتطوير قدرات ومهارات الطلاب وتأهيلهم تربوياً لتحقيق مبدأ ضوابط الجودة العالمية في العمل.
 4. تشجيع الطلاب على استخدام التقنية الرقمية في تدريس اللغة الإنجليزية واكتساب المهارات البحثية في مجال اللغة الإنجليزية وتطويرها.
 5. تقديم دورات تأهيلية لأساتذة الكلية من الأقسام الأخرى والكادر الوظيفي والتدريب المستمر لمعلمي اللغة الإنجليزية في المراحل التعليمية المختلفة بالتعاون مع وزارة التربية والتعليم والمعاهد التعليمية الأخرى.
- بيانات رئيس القسم:

الاسم: هدى العالم الطاهر بكوري.

الجنسية: ليبية.

المؤهل العلمي: دكتوراه.

الدرجة العلمية: أستاذ مساعد.

التخصص الدقيق: علم اللغة التطبيقي وطرق التدريس.

البريد الجامعي: Hod.Bakori@fezzanu.edu.ly

أعضاء هيئة التدريس:

ت	الاسم	الجنسية	المؤهل	الدرجة العلمية	التخصص	البريد الجامعي
1	إرقية على غرير الصوط	ليبية	ماجستير	محاضر	علم اللغة التطبيقي	Erg.Alsout@Fezzanu.edu.ly
2	ابو غرارة ابو هديمة عبد الحفيظ بن مسكين	ليبي	ماجستير	مساعد محاضر	تدريس اللغة الانجليزية	Abu.Binmaskin@Fezzan.edu.ly
3	سناء عبدالله مسعود دودو	ليبية	ماجستير	مساعد محاضر	علم اللغة التطبيقي	Sana1.Dodo@Fezzanu.edu.ly
4	حامد صالح عمر ابكر	سوداني	دكتوراه	أستاذ		Ham.Abakar@Fezzanu.edu.ly

		مساعد				
5	أبو القاسم محمد قادية عبد الغني	سوداني	دكتوراه	أستاذ مساعد	علم اللغة التطبيقي	Abo.Abdoalgahni@Fezzanu.edu.ly

شروط القبول:

1. أن يكون الطالب حاصلًا على شهادة الثانوية العامة بنسبة 65%، وأن يكون معدله في مادة اللغة الإنجليزية لا يقل عن 65%.
2. أن يتم تسجيله بالبوابة الإلكترونية بمنظومة جامعة فزان.
3. أن يجتاز الطالب المعاينة الخاصة بالقسم وفقًا للمعايير المتفق عليها.

الخطة الدراسية:

يتضمن البرنامج الدراسي مجموعة من المقررات التعليمية التي تشمل مقررات تخصص اللغة الإنجليزية، بالإضافة إلى متطلبات الجامعة وكذلك متطلبات الكلية.

يعمل قسم اللغة الإنجليزية بخطة دراسية مكونة من (148) وحدة دراسية معتمدة، وتحتوي الخطة الدراسية على متطلبات القسم التخصصية (الإجبارية) بعدد 92 وحدة بنسبة 62.16%، ومتطلبات القسم الاختيارية بعدد 2 وحدات بنسبة 1.35% ومتطلبات الكلية بعدد 24 وحدة بنسبة 16.21%، ومتطلبات الجامعة بعدد 30 وحدة بنسبة 20.27%. حيث توزع هذه المقررات على (8) فصول دراسية، يمنح الطالب بعد إنجازها "الليسانس في اللغة الإنجليزية".

توزيع المقررات الدراسية:

الأسبوعية	عدد الساعات		عدد الوحدات	رمز المقرر	اسم المقرر	الفصل الدراسي
	نظري	عملي				
-	4	-	4	E102	English Gramm 1	الفصل الأول
-	2	-	2	E103	Reading Comprehension 1	
-	2	1	3	E104	Listening and speaking 1	
-	2	1	3	E105	Fundamental Writing 1	
-	2	-	2	E106	Phonetics 1	
-	2	-	2	م ج 101	اللغة العربية (1)	
-	2	-	2	م ج 105	انجليزي عام (1)	
-	2	-	2	م ج 109	ثقافة إسلامية (1)	
-	2	2	2	م ج 111	مبادئ الحاسوب	
	22	4	22	المجموع		
الأسبوعية	عدد الساعات		عدد الوحدات	رمز المقرر	اسم المقرر	الفصل الدراسي
	نظري	عملي				
E102	4	-	4	E107	English Grammar 2	الفصل الثاني
E103	2	-	2	E108	Reading Compression 2	
E104	2	-	3	E109	Listening and Speaking 2	
E105	2	-	3	E110	Paragraph Writing 2	
E106	2	-	2	E111	Phonetics 2	
-	2	-	2	م ك 101	أصول التربية	
-	2	-	2	م ك 102	علم النفس العام	
م ج 101	2	-	2	م ج 102	اللغة العربية (2)	

م ج 105	-	2	2	م ج 106	انجليزي عام (2)	
م ج 109	-	2	2	م ج 110	ثقافة إسلامية (2)	
		24	24	المجموع		
الأسبقية	عدد الساعات		عدد الوحدات	رمز المقرر	أسم المقرر	الفصل الدراسي
	نظري	عملي				
E107	-	4	4	E212	English Grammar 3	الفصل الثالث
E108	-	2	2	E213	Reading compression 3	
E109	-	2	3	E214	Listening and speaking 3	
E110	-	2	3	E215	Essay Writing 3	
E111	-	2	2	E216	Phonetics 3	
-	-	2	2	م ك 103	الإدارة والتخطيط	
م ك 101+ م ك 102	-	2	2	م ك 104	علم النفس التربوي	
م ك 101+ م ك 102	-	2	2	م ك 105	أسس مناهج	
-	-	2	2	م ج 103	ثقافة مدنية	
-	-	2	2	م ج 104	مهارات التواصل	
	-	24	24	المجموع		

الأسبقية	عدد الساعات		عدد الوحدات	رمز المقرر	أسم المقرر	الفصل الدراسي
	نظري	عملي				
E212	-	4	4	E218	English Grammar 4	الفصل الرابع
E213	-	2	2	E219	Reading Comprehension 4	
E214	-	2	3	E220	Listening and speaking 4	
E215	-	2	3	E221	Academic Writing 4	
-	-	2	2	E217	Intro-to Linguistics	
م ك 105	-	2	2	م ك 106	طرق تدريس عامة	
-	-	2	2	م ك 107	علم النفس النمو	
-	-	2	2	م ج 107	تاريخ العلوم عند العرب	
-	-	2	2	م ج 112	إحصاء وتحليل البيانات	
		22	22	المجموع		
الأسبقية	عدد الساعات		عدد الوحدات	رمز المقرر	أسم المقرر	الفصل الدراسي
	نظري	عملي				
E217	-	2	2	E222	Applied Linguistics	الفصل الخامس
E221	-	3	3	E323	Creative Writing 5	
-	-	2	2	E324	History and varieties of English	
-	-	2	2	E325	Intro-To English Literature 2	
م ك 104+م ك 105	-	2	2	م ك 108	القياس والتقويم التربوي	
م ك 105+م ك 106	-	2	2	م ك 109	تقنيات تدريسية	
-	-	2	2	م ج 113	أساسيات البحث العلمي	
-		15	15	المجموع		
الأسبقية	عدد الساعات		عدد الوحدات	رمز المقرر	أسم المقرر	الفصل الدراسي
	نظري	عملي				
E221 - E218	-	2	2	E326	Syntax	الفصل السادس
E222	-	3	3	E327	Methodology of Language Teaching	
-	-	2	2	E329	English for Specific Purposes (ESP)	

E325	-	2	2	E330	Literature - 2	
-	-	2	2	E435	Second Language Research Methods	
م ك 108+ م ك 109	-	2	2	م ك 110	الصحة النفسية	
-	-	2	2	م ج 108	تاريخ ليبيا الحديث	
-		15	15	المجموع		
الأسبقية	عدد الساعات		عدد الوحدات	رمز المقرر	أسم المقرر	الفصل الدراسي
	نظري	عملي				
E 327	-	4	4	E431	Teaching English Language Skills	الفصل السابع
E 327	-	4	4	E432	Instructional Strategies	
E 327	-	2	2	E433	Creative personal Teaching Aids	
E 327	-	2	2	E434	Teaching English to Young Learners	
-	2	-	2	م ك 111	التربية العملي 1 (منفصلة)	
م ج 113 - E435	2	-	2	م ج 114	مشروع التخرج (1)	
-	4	12	16	المجموع		
الأسبقية	عدد الساعات		عدد الوحدات	رمز المقرر	أسم المقرر	الفصل الدراسي
	نظري	عملي				
E327	1	3	4	E436	Computer Assisted Language Learning	الفصل الثامن
E327	-	2	2	E437	Language Testing	
م ك 111	2	-	2	م ك 112	التربية العملي 2 (متصلة)	
م ج 114	2	-	2	م ج 115	مشروع التخرج (2)	
-	5	5	10	المجموع		

المقررات الاختيارية

نوع المقرر	عدد الساعات		عدد الوحدات	رمز المقرر	المقرر
	نظري	عملي			
اختيارية	-	2	2	E433	Creative personal Teaching Aids
اختيارية	-	2	2	E434	Teaching English to Young Learners

المعامل والقاعات:
يحتوي اللغة الإنجليزية على عدد 1 معمل وعدد 1 قاعة دراسية بمبنى الكلية، القاعة (12).

طرق التقييم:
يتم تقييم البرنامج ب 40% أعمال الفصل و 60 % امتحان نهائي للمواد النظري لجميع الفصول الدراسية.

تقييم البرنامج:

النسبة المئوية	المصطلح
أقل من 35 %	ضعيف جدا
35% - 49.99%	ضعيف
50% - 64.99%	مقبول
65% - 74.99%	جيد
75% - 84.99%	جيد جداً

ممتاز	%100 - %85
-------	------------

مجالات العمل:

بعد التخرج من قسم اللغة الإنجليزية في كلية التربية، يمكن للخريجين العمل في مجالات متنوعة، وفيما يلي بعض الاختيارات المحتملة لمجالات العمل:

1. التدريس: يمكن لخريجي قسم اللغة الإنجليزية العمل كمدرسين في المدارس الابتدائية والاعدادية والثانوية أو العمل كمعيدين بالجامعات، حيث يقومون بتدريس مواد اللغة الإنجليزية للأغراض الخاصة والمساهمة في تنمية مهارات ومعرفة الطلاب في هذا المجال.

2. البحث العلمي: يمكن للخريجين العمل في مجال البحث العلمي في مراكز الأبحاث العلمية أو الجامعات، حيث يقومون بإجراء أبحاث وتجارب تجريبية للتطوير من العملية التعليمية ووضع استراتيجيات للنهوض بالتعليم في شتى المجالات.

يتحصل الطالب على درجة الليسانس في اللغة الانجليزية عند انجاز 148 وحدة دراسية وبمعدل دراسي لا يقل عن 50%.

قسم علم الاجتماع

نبذه:

تمت الموافقة علي فتح قسم الاجتماع بكلية التربية تراغن جامعة سبها في الفصل الدراسي ربيع/2015. وقد وصل عدد الطلاب الذين تم قبولهم في الفصل الأول 103 طالبا وطالبة آنذاك.

الرؤية:

إعداد الباحثين الاجتماعيين المؤهلين تربويا للمساهمة في تطوير المجتمع في ضوء متطلبات العصر ومتغيراته المحلية والقومية والدولية

الرسالة:

دراسة الظواهر الاجتماعية من أجل الوصول الى نتائج تساهم في وضع القوانين التي تحكمها ودراسة حياة الأفراد والجماعات وإيجاد القواعد المنظمة لها.

الأهداف:

1. يهدف قسم علم الاجتماع ألي أعداد الباحثين الاجتماعيين المؤهلين لدراسة الجماعات داخل المجتمع للتعرف على القواعد والأوضاع التي صاغها ويصيغها المجتمع للأفراد ليسيروا عليها في مختلف شؤون حياتهم.
2. يهدف قسم علم الاجتماع ألي تعريف الطالب عن العلاقات التي تربط الظواهر والنظم الاجتماعية في المجتمع والتفاعل الذي يحدث بينهما وما ينتج عن ذلك من تأثيرات علي حياة الأفراد والمجتمع بصفة عامة.
3. لعلم الاجتماع هدف علمي تطبيقي وهو التوصل ألي معرفة ما ينبغي عمله في الحياة الاجتماعية للارتقاء بأحوال المجتمعات وحل مشكلاتها وتحسين مستويات العيش الإنساني بصفة عامة.
4. إعداد المعلمين المؤهلين تربويا للتدريس بمرحلة التعليم المتوسط.
5. القيام بالبحوث والدراسات ذات العلاقة بالتنمية والتي تطلبها الجهات العامة بالمنطقة.

بيانات رئيس القسم

الاسم: حسن الصالحين حسن الصالحين.

الجنسية: ليبي.

المؤهل العلمي: ماجستير.

الدرجة العلمية: محاضر

التخصص الدقيق: الخدمة الاجتماعية (الإصلاح والتأهيل).

البريد الجامعي: hasa.asalhen@Fezzanu.edu.ly

أعضاء هيئة التدريس القارين بالقسم

ت	الاسم	الجنسية	المؤهل العلمي	الدرجة العلمية	التخصص	البريد الالكتروني
1	نعيمه مسعود عبدالقادر شعبان	ليبية	دكتوراه	محاضر	علم اجتماع المرأة	nai.shabaan@Fezzanu.edu.ly
2	مبروكة سعد ابوصلاح أبو العيد	ليبية	ماجستير	مساعد محاضر	علم اجتماع السكان	mab.aboalaeed@Fezzanu.edu.ly
3	عائشة الصديق علي الصديق	ليبية	ماجستير	مساعد محاضر	خدمة اجتماعية	ais.alsadig@Fezzanu.edu.ly

شروط القبول بالقسم.

يتم قبول الطلبة بالقسم وفقاً للشروط والضوابط التالية:

1. حصول الطالب المتقدم للدراسة بالقسم على شهادة إتمام المرحلة الثانوية أو ما يعادلها ومتفوقاً في المواد الاجتماعية وفقاً للإجراءات والنظم المعمول بها والمنصوص عليها قانوناً من وزارة التعليم العالي والساري نفاذها في الجامعات الليبية.
2. للطالب الاحقية الدراسية بالقسم وذلك حسب الرغبة مطابقة لتخصصه ويكون من بين أعضاء لجنة القبول عضو هيئة تدريس متخصص في علم الاجتماع لتوجيه الأسئلة التي تتعلق بالتخصص والإجراءات واللوائح التي يعمل بها داخل الكلية.

الخطة الدراسية بالقسم:

يعمل قسم علم الاجتماع بخطة دراسية مكونة من (142) وحدة دراسية معتمدة، وتحتوي الخطة الدراسية على متطلبات القسم التخصصية (الإجبارية) بعدد 85 وحدة بنسبة 61.97%، ومتطلبات القسم الاختيارية بعدد 3 وحدات بنسبة 2.11% ومتطلبات الكلية بعدد 24 وحدة بنسبة 16.9%، ومتطلبات الجامعة بعدد 30 وحدة بنسبة 21.12%. حيث توزع هذه المقررات على (8) فصول دراسية، يمنح الطالب بعد إنجازها "الليسانس في علم الاجتماع".

توزيع المقررات الدراسية.

الأسبقية	عدد الساعات		عدد الوحدات	رمز المقرر	أسم المقرر	الفصل الدراسي
	نظري	عملي				
-	3	-	3	اجت 101	مدخل علم الاجتماع	الفصل الأول
-	3	-	3	اجت 102	تاريخ الفكر الاجتماعي	
-	3	-	3	اجت 103	علم الإنسان	
-	3	-	3	اجت 104	الرعاية الاجتماعية	
-	2	-	2	م ج 101	اللغة العربية (1)	
-	2	-	2	م ج 105	انجليزي عام (1)	
-	2	-	2	م ج 109	تفافة إسلامية (1)	
-	2	2	2	م ج 111	مبادئ الحاسوب	
	20	2	20	المجموع		
الأسبقية	عدد الساعات		عدد الوحدات	رمز المقرر	أسم المقرر	الفصل الدراسي
	نظري	عملي				
اجت 101	3	-	3	اجت 201	النظرية الاجتماعية	الفصل الثاني
اجت 101	3	-	3	اجت 203	علم الاجتماع الريفي	
-	2	-	2	اجت 204	مدخل علم الاقتصاد	
-	2	-	2	م ك 101	أصول التربية	
-	2	-	2	م ك 102	علم النفس العام	
م ج 101	2	-	2	م ج 102	اللغة العربية (2)	
م ج 105	2	-	2	م ج 106	انجليزي عام (2)	
م ج 109	2	-	2	م ج 110	تفافة إسلامية (2)	
	18		18	المجموع		
الأسبقية	عدد الساعات		عدد الوحدات	رمز المقرر	أسم المقرر	الفصل الدراسي
	نظري	عملي				
اجت 101	3	-	3	اجت 301	علم الاجتماع العائلي	الفصل الثالث
اجت 101	3	-	3	اجت 302	علم الاجتماع الحضري	
اجت 104	3	-	3	اجت 303	إدارة مؤسسات اجتماعية	
اجت 204	3	-	3	اجت 304	مبادئ الإدارة العامة	
-	2	-	2	م ك 103	الإدارة والتخطيط	
م ك 101 + م ك 102	2	-	2	م ك 104	علم النفس التربوي	
م ك 101 + م ك 102	2	-	2	م ك 105	أسس مناهج	
-	2	-	2	م ج 103	ثقافة مدنية	
-	2	-	2	م ج 104	مهارات التواصل	
	22		22	المجموع		
الأسبقية	عدد الساعات		عدد الوحدات	رمز المقرر	أسم المقرر	الفصل الدراسي
	نظري	عملي				
اجت 101	3	-	3	اجت 401	مناهج البحث الاجتماعي 1	الفصل الرابع
اجت 101	3	-	3	اجت 402	علم الاجتماع الاقتصادي	
اجت 101	3	-	3	اجت 403	علم الاجتماع السياسي	
اجت 201	3	-	3	اجت 404	التغير الاجتماعي	
م ك 105	2	-	2	م ك 106	طرق تدريس عامة	
-	2	-	2	م ك 107	علم النفس النمو	
-	2	-	2	م ج 107	تاريخ العلوم عند العرب	

			2	2	م ج 112	إحصاء وتحليل البيانات	
			20	20		المجموع	
الأسبقية	عدد الساعات		عدد الوحدات	رمز المقرر	اسم المقرر	الفصل الدراسي	
	نظري	عملي					
اجت 401	-	3	3	اجت 501	مناهج البحث الاجتماعي 2	الفصل الخامس	
م ج 112	-	2	2	اجت 502	الإحصاء الوصفي		
اجت 101	-	3	3	اجت 503	مشكلات اجتماعية		
اجت 101	-	3	3	اجت 504	علم اجتماع السكان		
اجت 201	-	3	3	اجت 505	طرق تدريس خاصة		
م ك 104 + م ك 105	-	2	2	م ك 108	القياس والتقويم التربوي		
م ك 105 + م ك 106	-	2	2	م ك 109	تقنيات تدريسية		
-	-	2	2	م ج 113	أساسيات البحث العلمي		
		20	20		المجموع		
الأسبقية	عدد الساعات		عدد الوحدات	رمز المقرر	اسم المقرر	الفصل الدراسي	
	نظري	عملي					
اجت 101	-	3	3	اجت 601	التنمية والتخطيط الاجتماعي	الفصل السادس	
اجت 101	-	3	3	اجت 602	مفاهيم ومصطلحات اجتماعية		
اجت 101	-	3	3	اجت 603	علم النفس الاجتماعي		
اجت 101	-	3	3	اجت 604	علم الاجتماع الجريمة		
م ك 108 + م ك 109	-	2	2	م ك 110	الصحة النفسية		
-	-	2	2	م ج 108	تاريخ ليبيا الحديث		
		16	16		المجموع		
الأسبقية	عدد الساعات		عدد الوحدات	رمز المقرر	اسم المقرر	الفصل الدراسي	
	نظري	عملي					
اجت 105	-	3	3	اجت 701	تصميم البحث الاجتماعي	الفصل السابع	
اجت 502	-	3	3	اجت 702	مقرر اختياري (الإحصاء التحليلي، الإحصاء الاجتماعي)		
اجت 101	-	3	3	اجت 703	علم الاجتماع الصناعي		
م ج 113	-	3	3	اجت 704	علم الاجتماع التنظيم		
-	2	-	2	م ك 111	التربية العملية 1 (منفصلة)		
م ج 113	2	-	2	م ج 114	مشروع التخرج (1)		
	4	12	16		المجموع		
الأسبقية	عدد الساعات		عدد الوحدات	رمز المقرر	اسم المقرر	الفصل الدراسي	
	نظري	عملي					
اجت 101	-	3	3	اجت 801	علم اجتماع البيئة	الفصل الثامن	
اجت 101	-	3	3	اجت 802	علم اجتماع الاتصال		
م ك 111	2	-	2	م ك 112	التربية العملية 2 (متصلة)		
م ج 114	2	-	2	م ج 115	مشروع التخرج (2)		
-	4	6	10		المجموع		

المقررات الاختيارية

نوع المقرر	عدد الساعات		عدد الوحدات	رمز المقرر	المقرر
	نظري	عملي			
اختيارية	-	3	3	اجت 702	الإحصاء التحليلي
اختيارية	-	3	3	اجت 702	الإحصاء الاجتماعي

المعامل والقاعات:

يحتوي علم الاجتماع على عدد 2 قاعة دراسية بمبنى الملحق القاعة (5) والقاعة (6). طرق التقييم:

يتم تقييم البرنامج ب 40% أعمال الفصل و60% امتحان نهائي للمواد النظري لجميع الفصول الدراسية.

تقييم البرنامج:

النسبة المئوية	المصطلح
أقل من 35 %	ضعيف جداً
35% - 49.99%	ضعيف
50% - 64.99%	مقبول
65% - 74.99%	جيد
75% - 84.99%	جيد جداً
85% - 100%	ممتاز

مجالات العمل:

بعد التخرج من قسم علم الاجتماع، يمكن للخريجين العمل في مجالات متنوعة، وفيما يلي بعض الاختيارات المحتملة لمجالات العمل:

1. التدريس: يمكن لخريجي قسم علم الاجتماع العمل كمدرسين في المدارس الثانوية أو العمل كمعديين أو مشرفين على التدريب الميداني والدراسات الحقلية للتخصص بالجامعات، حيث يقومون بتدريس المواد الاجتماعية والمساهمة في تنمية مهارات ومعرفة الطلاب في هذا المجال.
2. البحث العلمي: يمكن للخريجين العمل في مراكز الأبحاث العلمية الاجتماعية أو الجامعات، حيث يقومون بإجراء دراسات وأبحاث علمية اجتماعية لفهم الظواهر الاجتماعية بالمجتمعات والمساهمة في وضع الحلول لها.
3. العمل الإداري: العمل بالإدارات المعنية بالتنمية والتخطيط الاستراتيجي.

يتحصل الطالب على درجة الليسانس في علم الاجتماع عند انجاز 142 وحدة دراسية وبمعدل دراسي لا يقل عن 50%.

قسم العلوم التربوية والنفسية

نبذة:

قسم العلوم التربوية والنفسية قسم خدمي ويعتبر من أهم الأقسام المستحدثة في كلية التربية تراغن ويلتزم القسم بمجموعة من القيم من أبرزها تحقيق الجودة العالية والتميز، وتبوؤ مكانة بارزة على خريطة التعليم الجامعي بمجالاته المختلفة (التعليم والبحث العلمي وخدمة المجتمع وتنمية البيئة)، والعمل على تخريج طلاب قادرين على المنافسة في سوق العمل وذلك من خلال توفير إطار مميز للتعليم والبحث العلمي.

الرؤية:

التميز في إعداد كوادر تربوية في مجال العلوم التربوية والنفسية وتطبيقاته، قادرة على خدمة المجتمع.

الرسالة:

تخريج وتدريب كوادر علمية وتربوية وباحثين تتوفر لديهم أعلى المعايير الأكاديمية في مجالات العلوم التربوية والنفسية المختلفة لخدمة المجتمع محلياً وإقليمياً.

الأهداف:

1. تخريج كوادر علمية تربوية متخصصة في العلوم التربوية والنفسية تمكنهم من التميز في العمل التربوي والبحث العلمي وسد حاجة المجتمع.
2. تطوير قدرات الطلاب في التعامل مع التكنولوجيا والتطور العلمي واكتساب الخبرات الأكاديمية.
3. تزويد الطلاب بالمهارات اللازمة لإثراء حصيلتهم التربوية والفكرية والفنية وتأهيلهم تربوياً للخوض في مجالات علوم التربية والعلوم النفسية وتطبيقاتها المختلفة.
4. تحسين وتطوير قدرات ومهارات الطلاب لتحقيق مبدأ الجودة في العمل.
5. تشجيع أعضاء هيئة التدريس بالمشاركة في المؤتمرات والدورات العلمية والتربوية واعداد البحوث التطبيقية والخدمية التي تخدم احتياجات المجتمع

بيانات رئيس القسم:

الاسم: أ - هاجر إبراهيم محمد شلتوت

الجنسية: ليبي.

المؤهل العلمي: ماجستير

الدرجة العلمية: مساعد محاضر

التخصص الدقيق: تربية وعلم النفس

البريد الجامعي: haj.shaltot@fezzanu.edu.ly

أعضاء هيئة التدريس:

ت	الاسم	الجنسية	المؤهل	الدرجة العلمية	التخصص	البريد الجامعي
1	يوسف الصالحين حسن الصالحين	ليبي	دكتوراه	محاضر	مناهج وطرق التدريس	You.Alsalhin@Fezzanu.edu.ly
2	أمسعدة محمد حسن داردي	ليبية	ماجستير	مساعد محاضر	علم النفس التربوي	Ems.Daradi@Fezzanu.edu.ly
3	زازية احمد محمد كشتور	ليبية	ماجستير	مساعد محاضر	علوم التربية	Zazu.Kashtor@Fezzanu.edu.ly
4	سعدة عمر عبد السلام بيت المال	ليبية	ماجستير	مساعد محاضر	تاريخ	Sea.Bitmal@Fezzanu.edu.ly
5	نعيمة فرج جابر سويرى	ليبية	ماجستير	مساعد محاضر	مناهج وطرق التدريس	Naei.Siweeri@Fezzanu.edu.ly

شروط القبول في القسم.

1. أن يكون الطالب حاصلًا على شهادة الثانوية العامة بالقسم الادبي بنسبة 65%.
2. أن يتم تسجيله بالبوابة الإلكترونية بمنظومة جامعة فزان.
3. أن يتم قبوله في المقابلة الشخصية التي يجريها قسم التسجيل.

الخطة الدراسية.

يعمل قسم العلوم التربوية والنفسية بخطة دراسية مكونة من (140) وحدة دراسية معتمدة، وتحتوي على متطلبات القسم من الجامعة (متطلبات الجامعة) بعدد 30 وحدة بنسبة 21.428%، ومتطلبات القسم من الكلية (متطلبات كلية) 24 وحدة بنسبة 17.142% ومتطلبات القسم التخصصية (الإجبارية) بعدد 84 وحدة بنسبة 60.00%، ومتطلبات القسم الاختيارية بعدد 2 وحدات دراسية بنسبة 1.428%، توزع هذه المقررات على (8) فصول دراسية، يمنح الطالب بعد إنجازها "ليسانس" في العلوم التربوية والنفسية.

توزيع المقررات الدراسية:

الفصل الدراسي	أسم المقرر	رمز المقرر	عدد الوحدات	عدد الساعات نظري عملي	الأسبقية
الفصل الأول	فلسفة التربية	ت ن 100	3	3	-
	علم النفس الاجتماعي	ت ن 101	3	3	-
	علم الاجتماع التربوي	ت ن 102	3	3	-
	اللغة العربية (1)	م ج 101	2	2	-
	انجليزي عام (1)	م ج 105	2	2	-
	تفافة إسلامية (1)	م ج 109	2	2	-
	مبادئ الحاسوب	م ج 111	2	2	-
	المجموع		17	17	-
الفصل الدراسي	أسم المقرر	رمز المقرر	عدد الوحدات	عدد الساعات نظري عملي	الأسبقية
الفصل الثاني	التعليم في ليبيا	ت ن 200	3	3	-
	المشكلات التربوية والنفسية	ت ن 201	3	3	-
	النظريات الشخصية	ت ن 202	3	3	-
	أصول التربية	م ك 101	2	2	-
	علم النفس العام	م ك 102	2	2	-
	اللغة العربية (2)	م ج 102	2	2	م ج 101
	انجليزي عام (2)	م ج 106	2	2	م ج 105
	تفافة إسلامية (2)	م ج 110	2	2	م ج 109
	المجموع		19	19	-
الفصل الدراسي	أسم المقرر	رمز المقرر	عدد الوحدات	عدد الساعات نظري عملي	الأسبقية
الفصل الثالث	الإدارة التعليمية المدرسية	ت ن 300	3	3	-
	علم النفس الفسيولوجي	ت ن 301	3	3	م ك 102
	الاتجاهات التربوية والنفسية	ت ن 302	3	3	-
	الإدارة والتخطيط	م ك 103	2	2	-
	علم النفس التربوي	م ك 104	2	2	م ك 101 + م ك 102
	أسس مناهج	م ك 105	2	2	م ك 101 + م ك 102
	ثقافة مدنية	م ج 103	2	2	-
	مهارات التواصل	م ج 104	2	2	-
	المجموع		19	19	
الفصل	أسم	رمز المقرر	عدد	عدد الساعات	الأسبقية

الدراسي	المقرر		الوحدات	نظري	عملي
الفصل الرابع	الارشاد النفسي والتوجيه التربوي	ت ن 400	3	3	-
	الذكاء ومقاييسه	ت ن 401	3	3	م ك 102
	اخلاقيات مهنة التدريس	ت ن 402	3	3	-
	علم النفس المعرفي	ت ن 403	3	3	م ك 140
	طرق تدريس عامة	م ك 106	2	2	م ك 105
	علم النفس النمو	م ك 107	2	2	-
	تاريخ العلوم عند العرب	م ج 107	2	2	-
	إحصاء وتحليل البيانات	م ج 112	2	2	-
المجموع					
الفصل الدراسي	أسم المقرر	رمز المقرر	عدد الوحدات	عدد الساعات	
				نظري	عملي
الفصل الخامس	مدارس علم النفس	ت ن 500	3	3	م ك 102 - م ك 104
	الاحصاء التربوي	ت ن 501	3	3	-
	طرق تدريس خاصة	ت ن 502	3	3	م ك 106
	القياس والتقويم التربوي	م ك 108	2	2	م ك 104 + م ك 105
	تقنيات تدريسية	م ك 109	2	2	م ك 105 + م ك 106
	أساسيات البحث العلمي	م ج 113	2	2	-
	المجموع				
الفصل الدراسي	أسم المقرر	رمز المقرر	عدد الوحدات	عدد الساعات	
				نظري	عملي
الفصل السادس	نظريات التعلم	ت ن 600	3	3	م ك 104
	قاعة بحث في التربية وعلم النفس	ت ن 601	3	3	-
	تصميم البحوث				
	اختبارات ومقاييس نفسية وتربوية	ت ن 603	3	3	م ك 108
	التربية الخاصة	ت ن 604	3	3	-
	تقويم المناهج وتطويرها	ت ن 604	3	3	م ك 105
	الصحة النفسية	م ك 110	2	2	م ك 108 + م ك 109
	تاريخ ليبيا الحديث	م ج 108	2	2	-
المجموع					
الفصل الدراسي	أسم المقرر	رمز المقرر	عدد الوحدات	عدد الساعات	
				نظري	عملي
الفصل السابع	الإشراف التربوي	ت ن 701	3	3	-
	التربية المقارنة	ت ن 702	3	3	ت ن 200
	علم النفس المرضي	ت ن 703	3	3	م ك 102
	الصحة المدرسية	ت ن 704	3	3	-
	التربية العملية 1 (منفصلة)	م ك 111	2	-	2
	مشروع التخرج (1)	م ج 114	2	-	2
	المجموع				
الفصل الدراسي	أسم المقرر	رمز المقرر	عدد الوحدات	عدد الساعات	
				نظري	عملي
الفصل الثامن	علم النفس العلاجي (الإكلينيكي)	ت ن 800	3	3	ت ن 703
	أساليب ومهارات التفكير	ت ن 801	3	3	م ك 102 - م ك 104
	صعوبات التعلم	ت ن 803	3	3	ت ن 700
	التربية العملية 2 (متصلة)	م ك 112	2	-	2
	مشروع التخرج (2)	م ج 115	2	-	2

-	4	9	13	المجموع	
---	---	---	----	---------	--

المقررات الاختيارية:

نوع المقرر	عدد الساعات		عدد الوحدات	رمز المقرر	المقرر
	عملي	نظري			
اختيارية	-	3	2	ت ن 503	علم النفس البيني
اختيارية	-	3	2	ت ن 503	الإحصاء التربوي
اختيارية	-	3	2	ت ن 503	تعديل السلوك

المعامل والقاعات:

يحتوي قسم العلوم التربوية والنفسية على عدد 1 قاعات دراسية، مدرج الكلية.

طرق التقييم:

يتم تقييم البرنامج ب 40% أعمال فصل و60% امتحان نهائي للمواد النظرية لجميع الفصول الدراسية.

تقييم البرنامج:

النسبة المئوية	المصطلح
أقل من 35 %	ضعيف جدا
35% - 49.99%	ضعيف
50% - 64.99%	مقبول
65% - 74.99%	جيد
75% - 84.99%	جيد جداً
85% - 100%	ممتاز

الفرص الخارجية للتعليم والتدريب:

- ❖ يوفر القسم فرصاً للطلاب للمشاركة في أبحاث علمية وورش عمل وندوات تعليمية.
- ❖ يتيح البرنامج الدراسي للطلاب فرص التدريس المساعد (التربية العملية) والتدريب العملي في المدارس والمؤسسات التعليمية والخدمية.

مجالات العمل:

بعد التخرج من قسم العلوم التربوية والنفسية في كلية التربية، يمكن للخريجين العمل في مجالات متنوعة، وفيما يلي بعض الاختيارات المحتملة لمجالات العمل:

1. التدريس: يمكن لخريجي قسم العلوم التربوية والنفسية العمل كمدرسين في المدارس الثانوية أو العمل كمعيد بالجامعات، حيث يقومون بتدريس المواد التربوية والنفسية، والمساهمة في تنمية مهارات ومعرفة الطلاب في هذا المجال.
2. العمل الخدمي: يمكن لخريجي القسم العمل كإخصائي نفسي وتربوي في المؤسسات الخدمية.

يتحصل الطالب على درجة الليسانس في العلوم التربوية والنفسية عند انجاز 146 وحدة دراسية وبمعدل دراسي لا يقل عن 50%.

برامج درجة البكالوريوس

قسم الرياضيات.

نبدہ:

قسم الرياضيات يعتبر أحد الأقسام الذي كان مع تأسيس الأقسام العلمية التابعة لكليتي الآداب والعلوم بجامعة سبها (2001م) تم أحد أقسام كلية الآداب والعلوم تراغن (2005م)، تم أحد أقسام كلية التربية تراغن (2010م) وبعد ضم الكلية لجامعة فزان (2019م)، أصبح أحد الأقسام العلمية بكلية التربية تراغن التابعة لجامعة فزان.
الرؤية:

مركز من مراكز تطور علم الرياضيات بأبحاثها وطرق تدريسها.

الرسالة:

يلتزم قسم الرياضيات باستيفاء معايير الجودة في إعداد وتأهيل وتخريج معلم الرياضيات المتمكن من أداء مهنته التربوية والتطبيقية بكفاءة وتميز ورقي متمسكا بالقيم الأخلاقية والمبادئ التربوية وساعيا إلى خدمة وتنمية وتطوير المجتمع محليا وإقليمياً.

الأهداف:

1. تخريج كوادر متخصصين في الرياضيات يساهمون في برامج وخطط التنمية الوطنية في التعليم العام والتعليم العالي.
2. تزويد الطلاب بالمفاهيم والاسس والنظريات والتطبيقات النفسية والتربوية للتدريس بشكل عام وتدريب الرياضيات بشكل خاص التي تساعد على التدريس الفعال.
3. تمكين الطلاب من مهارات اللغة العربية والإنجليزية وتقنية الحاسوب والتحلي بالقيم الدينية والوطنية والأخلاقية والمجتمعية.
4. تمكين الطلاب من المهارات البحثية والتي تمكنه من استكمال دراسته العليا التخصصية.

بيانات رئيس القسم

الاسم: الجوهري محمد علي محمد دريد

الجنسية: ليبي

المؤهل العلمي: ماجستير.

الدرجة العلمية: مساعد محاضر.

التخصص الدقيق: الرياضيات التطبيقية.

البريد الإلكتروني: Alj.direedar@fezzanu.edu.ly

أعضاء هيئة التدريس القارين بالقسم

ت	الاسم	الجنسية	المؤهل العلمي	الدرجة العلمية	التخصص	البريد الإلكتروني
1	خالد سليمان المدني	ليبي	ماجستير	م. محاضر	رياضيات تطبيقية	Kh.Almdane@gmail.com
2	سعدة نصر عبد الحفيظ	ليبية	ماجستير	م. محاضر	رياضيات بحثه	Sea.Abograra@fezzanu.edu.ly
3	مريم موسى عمر الصوفي	ليبية	ماجستير	م. محاضر	رياضيات تطبيقية	Mar.Alsoufi@fezzanu.edu.ly
4	فاطمة محمد أحمد عربي	ليبية	ماجستير	م. محاضر	رياضيات تطبيقية	Fat.Arabi@fezzanu.edu.ly
5	زينب المهدي أحمد الصوفي	ليبية	ماجستير	م. محاضر	رياضيات تطبيقية	Zen.Asofi@fezzanu.edu.ly

شروط القبول بالقسم.

1. أن يكون الطالب حاصلاً على الشهادة الثانوية العامة بنسبة 65%.
2. أن يكون معدله في مادة الرياضيات لا يقل عن 65%.
3. أن يتم تسجيله في البوابة الإلكترونية بمنظومة جامعة فزان.

الخطة الدراسية:

يتضمن البرنامج الدراسي مجموعة من المقررات التعليمية التي تشمل الرياضيات النظرية والعملية، بالإضافة الى متطلبات الجامعة وكذلك متطلبات الكلية.

ويعمل القسم بخطة دراسية مكونة من (153) وحدة دراسية متطلبات الجامعة بعدد 30 وحدة بنسبة 19.6%، ومتطلبات القسم من الكلية (متطلبات كلية 24 وحدة، بنسبة 15.7%، متطلبات مساندة بعدد 18 وحدة، بنسبة 11.8% متطلبات القسم التخصصية (الإجبارية) بعدد 75 وحدة، بنسبة 49% ومتطلبات القسم الاختيارية بعدد 6 وحدات، بنسبة 3.9% توزع هذه المقررات على (8) فصول دراسية، يمنح الطالب بعد إنجازها "بكالوريوس رياضيات".

توزيع المقررات الدراسية:

الفصل الدراسي	اسم المقرر	رمز المقرر	عدد الوحدات	عدد الساعات		الأسبقية
				نظري	عملي	
الفصل الأول	رياضيات عامة (1)	MA 101	3	3	-	-
	هندسة تحليلية مستوية	MA 102	3	3	-	-
	جبر خطي (1)	MA 103	3	3	-	-
	فيزياء عامة	PH 101	3	3	-	-
	اللغة العربية (1)	م ج 101	2	2	-	-
	انجليزي عام (1)	م ج 105	2	2	-	-
	ثقافة إسلامية (1)	م ج 109	2	2	-	-
	مبادئ الحاسوب	م ج 111	2	2	2	-
	المجموع		20	20	2	
الفصل الدراسي	اسم المقرر	رمز المقرر	عدد الوحدات	عدد الساعات		الأسبقية
				نظري	عملي	
الفصل الثاني	رياضة عامة (2)	MA 104	3	3	-	MA 101
	هندسة فضائية	MA 105	3	3	-	MA 102
	أسس رياضيات	MA 106	3	3	-	لا يوجد
	رياضة مدرسية (1)	MA 204	2	2	-	لا يوجد
	أصول التربوية	م ك 101	2	2	-	-
	علم النفس العام	م ك 102	2	2	-	-
	اللغة العربية (2)	م ج 102	2	2	-	م ج 101
	انجليزي عام (2)	م ج 106	2	2	-	م ج 105
	ثقافة إسلامية (2)	م ج 110	2	2	-	م ج 109
	المجموع		21	21	-	-
الفصل الدراسي	اسم المقرر	رمز المقرر	عدد الوحدات	عدد الساعات		الأسبقية
				نظري	عملي	
-	استاتيكا	MA 201	3	3	-	MA 104+MA 105

MA 103+MA 106	-	3	3	MA 202	جبر خطي (2)
MA 104	1	3	4	MA 203	رياضيات عامة (3)
MA 204	-	2	2	MA 208	رياضة مدرسية (2)
-	-	2	2	م ك 103	الادارة والتخطيط
م ك 101 + م ك 102	-	2	2	م ك 104	علم النفس التربوي
م ك 101 + م ك 102	-	2	2	م ك 105	أسس مناهج
-	-	2	2	م ج 103	ثقافة مدنية
-	-	2	2	م ج 104	مهارات التواصل
-	1	21	22	المجموع	

الأسبقية	عدد الساعات		عدد الوحدات	رمز المقرر	اسم المقرر	الفصل الدراسي
	نظري	عملي				
MA 203	-	3	3	MA 205	معادلات تفاضلية (1)	الفصل الرابع
MA 201	-	3	3	MA 206	ديناميكا	
MA 106+MA 203	-	3	3	MA 207	تحليل حقيقي (1)	
-	-	2	2	MA 209	تاريخ الرياضيات	
م ك 105	-	2	2	م ك 106	طرق تدريس عامة	
-	-	2	2	م ك 107	علم النفس النمو	
-	-	2	2	م ج 107	تاريخ العلوم عند العرب	
-	-	2	2	م ج 112	إحصاء وتحليل البيانات	
-	-	19	19	المجموع		
الأسبقية	عدد الساعات		عدد الوحدات	رمز المقرر	اسم المقرر	الفصل الدراسي
	نظري	عملي				
MA 203	-	3	3	MA 301	تحليل مركب (1)	الفصل الخامس
MA 106+MA 103	-	3	3	MA 302	جبر مجرد (1)	
MA 207	-	3	3	MA 303	تحليل حقيقي (2)	
MA 203+MA 105	-	3	3	MA 304	معادلات تفاضلية (2)	
م ج 111	2	2	3	CS 200	تطبيقات حاسوب	
م ك 104+م ك 105	-	2	2	م ك 108	القياس والتقويم التربوي	
م ك 105+م ك 106	-	2	2	م ك 109	تقنيات تدريسية	
-	-	2	2	م ج 113	أساسيات البحث العلمي	
-	2	20	21	المجموع		
الأسبقية	عدد الساعات		عدد الوحدات	رمز المقرر	اسم المقرر	الفصل الدراسي
	نظري	عملي				
MA 105+MA 203	-	3	3	MA 305	تحليل متجهي	الفصل السادس
MA 202+MA 302	-	3	3	MA 306	جبر مجرد (2)	
MA 301	-	3	3	MA 307	تحليل مركب (2)	
م ج 112	-	3	3	ST 102	مبادئ الاحتمالات	
م ك 106	-	2	2	MA 308	طرق تدريس خاصة	
م ج 111+CS 200	2	2	3	CS 205	برمجة بلغة البيسك	
م ك 108+م ك 109	-	2	2	م ك 110	الصحة النفسية	
-	-	2	2	م ج 108	تاريخ ليبيا الحديث	
-	2	20	21	المجموع		

الأسبقية	عدد الساعات		عدد الوحدات	رمز المقرر	أسم المقرر	الفصل الدراسي
	نظري	عملي				
MA 205	-	3	3	MA 400	تحليل عددي	الفصل السابع
MA 303	-	3	3	MA 401	مقرر اختياري (تبولوجي، بحوث عمليات، برمجة خطية، نظرية القياس)	
MA 304+MA 305	-	3	3	MA 402	معادلات تفاضلية جزئية	
ST 102	-	3	3	ST 201	احصاء رياضي	
م ج 111	2	2	3	C S 405	مهارات الأنترنت	
-	2	-	2	م ك 111	التربية العملي 1 (منفصلة)	
م ج 113	2	-	2	م ج 114	مشروع التخرج (1)	
	6	14	19	المجموع		
الأسبقية	عدد الساعات		عدد الوحدات	رمز المقرر	أسم المقرر	الفصل الدراسي
	نظري	عملي				
مواد التخصص السابقة	-	3	3	MA 403	مقرر اختياري (معادلات تكاملية، MATLAB)	الفصل الثامن
MA 402	-	3	3	MA 404	طرق رياضية	
م ك 111	2	-	2	م ك 112	التربية العملي 2 (متصلة)	
م ج 114	2	-	2	م ج 115	مشروع التخرج (2)	
	4	6	10	المجموع		

المقررات الاختيارية:

نوع المقرر	عدد الساعات		عدد الوحدات	رمز المقرر	المقرر
	عملي	نظري			
اختيارية	-	3	3	MA 401	تبولوجي
اختيارية	-	3	3	MA 401	بحوث عمليات
اختيارية	-	3	3	MA 401	برمجة خطية
اختيارية	-	3	3	MA 401	نظرية القياس
اختيارية	-	3	3	MA 403	معادلات تكاملية
اختيارية	-	3	3	MA 403	MATLAB

المعامل والقاعات:

يحتوي قسم الرياضيات على عدد 2 قاعات دراسية بمبنى الملحق، القاعة (3)، القاعة (4).

طرق التقييم:

يتم تقييم البرنامج ب 40% أعمال فصل و 60% امتحان نهائي للمواد النظرية لجميع الفصول الدراسية.

تقييم البرنامج:

النسبة المئوية	المصطلح
أقل من 35 %	ضعيف جدا
35% - 49.99%	ضعيف
50% - 64.99%	مقبول
65% - 74.99%	جيد

جيد جدًا	%75 - %84.99
ممتاز	%85 - %100

مجالات العمل:

بعد التخرج من قسم الرياضيات في كلية التربية، يمكن للخريجين العمل في مجالات متنوعة، وفيما يلي بعض الاختيارات المحتملة لمجالات العمل:

1. العمل كصفة معيد وفق لوائح وشروط قبول المعيدین بالجامعات الليبية.
 2. المشاركة في البحوث والدراسات العلمية.
 3. التدريس في المدارس.
 4. إعطاء الدروس الخصوصية.
 5. العمل في المؤسسات والوزارات المالية، تحديداً التي تعتمد على الإحصاء.
 6. العمل في مجال المحاسبة المالية حيث يُمكن لخريج تخصص الرياضيات أن يُصبح محاسباً مالياً.
- يتحصل الطالب على درجة البكالوريوس في الرياضيات عند انجاز 153 وحدة دراسية وبمعدل دراسي لا يقل عن 50%.

قسم الفيزياء.

نبذة:

قسم الفيزياء هو أحد أهم الأقسام في كلية التربية تراغن حيث تأسس منذ بداية تأسيس الكلية، ويلتزم قسم الفيزياء بمجموعة من القيم من أبرزها تحقيق الجودة العالية والتميز، والعمل على تخريج طلاب قادرين على المنافسة في سوق العمل وذلك من خلال توفير إطار مميز للتعليم والبحث العلمي.

الرؤية:

التميز والريادة كقسم يواكب التطور في التعليم والتعلم والبحث العلمي بما يسهم في خدمة وتنمية المجتمع والبيئة.

الرسالة:

تخريج كفاءات تربوية متخصصة في علم الفيزياء للمساهمة في نشر المعرفة لخدمة المجتمع وتحقيق التنمية المستدامة.

الأهداف:

1. تخريج كوادر مؤهلة يمتلكون معرفة شاملة في علوم الفيزياء، لتلبية احتياجات سوق العمل من خلال تطوير مهاراتهم العلمية والتربوية.
2. تمكين الطلاب من استخدام الأساليب التربوية الحديثة لتحليل الظواهر الفيزيائية واستيعاب الحقائق الفيزيائية وتفسير الظواهر بلغة علمية واضحة.
3. تعزيز قدرات الطلاب على التواصل الفعال والعمل ضمن فرق لإجراء التجارب والبحوث العلمية، بما يتماشى مع أهداف الكلية في تأهيل الكوادر التربوية.
4. ترسيخ القيم الوطنية والدينية والانتماء لدى الطلاب من خلال المناهج التعليمية والممارسات الأكاديمية، بما يتماشى مع الأهداف العامة للكلية.
5. تدريب الطلاب على استخدام التقنيات الحديثة وأساليب التدريس المبتكرة، مما يسهم في تحسين جودة التعليم.
6. تشجيع أعضاء هيئة التدريس والطلاب على المشاركة في المؤتمرات والدورات المتخصصة، مما يعزز من كفاءة وقدرات القسم في مجالات التعليم والبحث العلمي.

بيانات رئيس القسم

الاسم: احمد امصيري عمر امصيري

الجنسية: ليبي

المؤهل العلمي: الماجستير

الدرجة العلمية: محاضر مساعد

التخصص الدقيق: الفيزياء النظرية

البريد الجامعي: Ahm.Imsaeri@fezzanu.edu.ly

أعضاء هيئة التدريس القارين بالقسم.

ت	الاسم	الجنسية	المؤهل	الدرجة العلمية	التخصص	البريد الجامعي
1	محمد منصور سعيد شكره	ليبي	الماجستير	أستاذ مساعد	الآليات البصرية	Moh.Shukra@Fezzanu.edu.ly
2	وسام احمد محمد زيارة	فلسطيني	الماجستير	محاضر	فيزياء الحالة الصلبة	Wes.Ziara@Fezzanu.edu.ly
3	فايز محمد بشير الدكر	ليبي	الماجستير	محاضر	القوى الكهربائية	Fay.Eldakar@Fezzanu.edu.ly

Sel.Alamini@Fezzanu.edu.ly	الفيزياء النظرية	محاضر مساعد	الماجستير	ليبي	سلسبيل حسين بشير الامين	4
Mabr.Safour@Fezzanu.edu.ly	الفيزياء العامة	محاضر مساعد	الماجستير	ليبي	مبروكة محمد عبدالله صفور	5
khli.Benhamad@Fezzanu.edu.ly	الهندسة الكهربائية	محاضر	الدكتوراه	ليبي	خالد ابوبكر بن حماد	6
Ali.Bouba@Fezzanu.edu.ly	الفيزياء النووية	استاذ	الدكتوراه	ليبي	علي إبراهيم مسعود بوبه	7
Moh.Bakouri@Fezzanu.edu.ly	الفيزياء الطبية	أستاذ مساعد	الدكتوراه	ليبي	محسن الكيلاني صالح بكوري	8
mab.alzubair@fezzanu.edu.ly	فيزياء الحالة الصلبة	محاضر مساعد	الماجستير	ليبية	مبروكة الزبير عبدالرحمن	9

شروط القبول.

1. أن يكون الطالب حاصلًا على الشهادة الثانوية العامة بنسبة لا تقل عن 65%.

2. أن يكون معدله في مادتي الفيزياء والرياضيات لا يقل عن 65%.

3. أن يتم تسجيله بالبوابة الإلكترونية بمنظومة جامعة فزان.

الخطة الدراسية.

يتضمن البرنامج الدراسي مجموعة من المقررات التعليمية التي تشمل الفيزياء النظرية والعملية، بالإضافة إلى متطلبات الجامعة وكذلك متطلبات الكلية.

يعمل قسم الفيزياء بخطة دراسية مكونة من (145) وحدة دراسية معتمدة، وتحتوي الخطة الدراسية على متطلبات القسم التخصصية (الإجبارية) بعدد 65 وحدة بنسبة 44.82%، ومتطلبات القسم الاختيارية بعدد 2 وحدات بنسبة 1.3%، ومتطلبات مساندة بعدد 24 وحدة بنسبة 16.55%، ومتطلبات الكلية بعدد 24 وحدة بنسبة 16.55%، ومتطلبات الجامعة بعدد 30 وحدة بنسبة 20.68%، توزع هذه المقررات على (8) فصول دراسية، يمنح الطالب بعد إنجازها درجة "البكالوريوس في الفيزياء".

توزيع المقررات الدراسية.

الأسبقية	عدد الساعات		عدد الوحدات	رمز المقرر	أسم المقرر	الفصل الدراسي
	نظري	عملي				
-	-	3	3	PH 101	فيزياء عامة I ميكانيكا	الفصل الأول
-	-	3	3	PH 102	فيزياء عامة II حرارة وخواص المادة	
-	2	1	1	PH 103	فيزياء عملي I (ميكانيكا وحرارة وخواص المادة)	
-	-	3	3	MA 101	رياضة عامة I	
-	-	3	3	CH 101	كيمياء عامة	
-	-	2	2	م ج 101	اللغة العربية (1)	
-	-	2	2	م ج 105	انجليزي عام (1)	
-	-	2	2	م ج 109	ثقافة إسلامية (1)	
-	2	2	2	م ج 111	مبادئ الحاسوب	
-	4	21	21	المجموع		
الأسبقية	عدد الساعات		عدد الوحدات	رمز المقرر	أسم المقرر	الفصل الدراسي
	نظري	عملي				
PH 101	-	3	3	PH 104	فيزياء عامة III (صوت وضوء)	الفصل الثاني
PH 101	-	3	3	PH 105	الكهرباء والمغناطيسية I	
PH 103	2	1	1	PH 106	فيزياء عملي II (صوت وضوء)	
MA 101	-	3	3	MA 104	رياضة عامة II	

أصول التربية	م ك 101	2	2	2	-	-
علم النفس العام	م ك 102	2	2	2	-	-
اللغة العربية (2)	م ج 102	2	2	2	-	م ج 101
انجليزي عام (2)	م ج 106	2	2	2	-	م ج 105
ثقافة إسلامية (2)	م ج 110	2	2	2	-	م ج 109
المجموع		20	20	2	-	
أسم المقرر	رمز المقرر	عدد الوحدات	عدد الساعات		الأسبوعية	
			نظري	عملي		
الفصل الثالث	ميكانيكيا كلاسيكية	PH 201	3	3	-	PH 101
	الكهرباء والمغناطيسية II	PH 202	3	3	-	PH 105
	فيزياء عملي III (الكهربية والمغناطيسية)	PH 203	1	1	2	PH 106
	جبر خطي	MA 103	3	3	-	-
	الادارة والتخطيط	م ك 103	2	2	-	-
	علم النفس التربوي	م ك 104	2	2	-	م ك 101+م ك 102
	أسس مناهج	م ك 105	2	2	-	م ك 101+م ك 102
	ثقافة مدنية	م ج 103	2	2	-	-
	مهارات التواصل	م ج 104	2	2	-	-
	المجموع		20	20	2	

الأسبوعية	عدد الساعات		عدد الوحدات	رمز المقرر	أسم المقرر	الفصل الدراسي	
	نظري	عملي					
PH 104	-	3	3	PH 204	اهتزازات وموجات	الفصل الرابع	
-	-	3	3	PH 205	إلكترونيات		
PH 202	-	3	3	PH 206	النظرية الكهرومغناطيسية		
PH 203	2	1	1	PH 207	فيزياء عملي IV (إلكترونيات)		
م ك 105	-	2	2	م ك 106	طرق تدريس عامة		
-	-	2	2	م ك 107	علم النفس النمو		
-	-	2	2	م ج 107	تاريخ العلوم عند العرب		
-	-	2	2	م ج 112	إحصاء وتحليل البيانات		
	2	18	18	المجموع			
الأسبوعية	عدد الساعات		عدد الوحدات	رمز المقرر	أسم المقرر	الفصل الدراسي	
	نظري	عملي					
PH 104	-	3	3	PH 301	ضوء فيزيائي	الفصل الخامس	
-	-	3	3	PH 302	فيزياء حديثة وذرية		
	-	3	3	PH 303	فيزياء رياضية		
-	2	1	1	PH 304	فيزياء عملي V (ضوء فيزيائي)		
-	-	3	3	MA 102	هندسة تحليلية		
م ج 111	2	2	3	CS 200	تطبيقات حاسوب		
م ك 104+م ك 105	-	2	2	م ك 108	القياس والتقويم التربوي		
م ك 105+م ك 106	-	2	2	م ك 109	تقنيات تدريسية		
-	-	2	2	م ج 113	أساسيات البحث العلمي		
	4	21	22	المجموع			
الأسبوعية	عدد الساعات		عدد الوحدات	رمز المقرر	أسم المقرر	الفصل الدراسي	
	نظري	عملي					

-	-	3	3	PH 305	فيزياء نووية	الفصل السادس
PH 304	2	1	1	PH 306	فيزياء عملي VI (فيزياء نووية)	
-	-	3	2	PH 307	مقدمة في (علم الفلك، طاقات جديدة ومتجددة)	
م ك 106	-	2	2	PH 308	طرق تدريس خاصة	
	-	3	3	MA 205	معادلات تفاضلية عادية	
م ج 200,111	2	2	3	CS 205	برمجة بلغة البيسك	
م ك 108 + م ك 109	-	2	2	م ك 110	الصحة النفسية	
-	-	2	2	م ج 108	تاريخ ليبيا الحديث	
	4	18	18	المجموع		

الأسبقية	عدد الساعات		عدد الوحدات	رمز المقرر	اسم المقرر	الفصل الدراسي
	نظري	عملي				
PH 102	3	-	3	PH 401	ديناميكا حرارية	الفصل السابع
PH 303	3	-	3	PH 402	فيزياء الكم	
MA 205, CS200	2	3	3	PH 403	تطبيقات فيزيائية باستخدام الماتلاب	
-	-	2	2	م ك 111	التربية العملية 1 (منفصلة)	
م ج 113	-	2	2	م ج 114	مشروع التخرج (1)	
	8	7	13		المجموع	
الأسبقية	عدد الساعات		عدد الوحدات	رمز المقرر	اسم المقرر	الفصل الدراسي
	نظري	عملي				
PH 301	3	-	3	PH 405	الليزر والاطياف	الفصل الثامن
	3	-	3	PH 406	فيزياء جوامد	
	3	-	3	PH 407	فيزياء احصائية	
م ك 111	-	2	2	م ك 112	التربية العملية 2 (متصلة)	
م ج 114	-	2	2	م ج 115	مشروع التخرج (2)	
	9	4	13		المجموع	

المقررات الاختيارية:

نوع المقرر	عدد الساعات		عدد الوحدات	رمز المقرر	المقرر
	نظري	عملي			
اختياري	2	-	2	PH 307	مقدمة في علم الفلك
اختياري	2	-	2	PH 307	طاقات جديدة ومتجددة

المعامل والقاعات:

يحتوي قسم الفيزياء على عدد قاعة دراسية واحدة القاعة (9) بمبنى الكلية، ومعمل واحد.

طرق التقييم:

يتم تقييم البرنامج ب 40 % أعمال فصل و60 % امتحان نهائي للمواد النظرية لجميع الفصول الدراسية.

تقييم البرنامج:

النسبة المئوية	المصطلح
أقل من 35 %	ضعيف جدا
35% - 49.99%	ضعيف
50% - 64.99%	مقبول
65% - 74.99%	جيد
75% - 84.99%	جيد جداً
85% - 100%	ممتاز

مجالات العمل:

بعد التخرج من قسم الفيزياء في كلية التربية، يمكن للخريجين العمل في مجالات متنوعة، وفيما يلي بعض الاختيارات المحتملة لمجالات العمل:

- التدريس: يمكن لخريجي قسم الفيزياء العمل كمدرسين في المدارس الثانوية أو العمل كمعيدين أو فنيين بالجامعات، حيث يقومون بتدريس مواد الفيزياء والمساهمة في تنمية مهارات ومعرفة الطلاب في هذا المجال.

2. البحث العلمي: يمكن للخريجين العمل في مجال البحث العلمي في مراكز الأبحاث العلمية أو الجامعات، حيث يقومون بإجراء أبحاث وتجارب تجريبية لفهم الظواهر الفيزيائية وتطوير التكنولوجيا.

3. البيئة والطاقة: يمكن للخريجين العمل في مجال البيئة والطاقة، حيث يشاركون في تطوير وتنفيذ مشاريع الطاقة المتجددة والحفاظ على البيئة باستخدام المبادئ الفيزيائية.

يتحصل الطالب على درجة البكالوريوس في الفيزياء عند انجاز 145 وحدة دراسية وبمعدل دراسي لا يقل عن 50%.

قسم الحاسوب.

نبذة:

يعتبر قسم الحاسوب أحد أهم الأقسام في كلية التربية تراغن ويلتزم قسم الحاسوب بمجموعة من القيم من أبرزها تحقيق الجودة العالية والتميز، وتبوأ مكانة بارزة على خريطة التعليم الجامعي بمجالاته المختلفة (التعليم والبحث العلمي وخدمة المجتمع وتنمية البيئة)، والعمل على تخريج طلاب قادرين على المنافسة في سوق العمل وذلك من خلال توفير إطار مميز للتعليم والبحث العلمي.

الرؤية:

التميز في إعداد معلمين تربويين في مجالات الحاسوب وتطبيقاته قادرة على خدمة المجتمع محليا وإقليميا.

الرسالة:

السعي القسم الى تخريج وتدريب كوادر علمية وتربوية وباحثين تتوفر لديهم أعلى المعايير الأكاديمية في مجالات الحاسوب المختلفة لخدمة المجتمع محليا وإقليميا.

الأهداف:

1. تخريج كوادر علمية تربوية في الحاسوب تمكنهم من التميز في العمل التربوي وسد حاجة المجتمع محليا وإقليميا.
2. تطوير قدرات الطلاب في التعامل مع التكنولوجيا الحديثة واكتساب الخبرات الأكاديمية.
3. تزويد الطلاب بمهارات الحاسوب الأساسية المتقدمة واللازمة لإثراء حصيلتهم التربوية والفكرية والفنية وتأهيلهم تربويا للخوض في مجالات الحاسب الآلي المختلفة.
4. تعزيز مهارات الطلاب في العلوم الداعمة وترسيخ قيمهم دينيا وأخلاقيا ووطنيا لتحقيق مبدأ الجودة في العمل.
5. تشجيع الطلاب بالمشاركة في الدورات العلمية والتربوية وورش العمل والبحوث العلمية لمواكبة التطور العلمي التكنولوجي.
6. بيانات رئيس القسم

الاسم: سعدة علي محمد حسن درادي.

الجنسية: ليبية.

المؤهل العلمي: ماجستير.

الدرجة العلمية: مساعد محاضر.

التخصص الدقيق: ذكاء اصطناعي.

البريد الجامعي: Saa.Darai@Fezznu.edu.ly

أعضاء هيئة التدريس:

ت	الاسم	الجنسية	الدرجة العلمية	المؤهل	التخصص	البريد الجامعي
1	يحيى محمد علي بن محمد	ليبي	محاضر	دكتوراه	ذكاء اصطناعي	Yah.Benyahmed@Fezznu.edu.ly
2	محمد عبد القادر معتوق	ليبي	محاضر	ماجستير	نظم أمن معلومات	Moh.Matoug@Fezznu.edu.ly
3	كمال محمد السنوسي	ليبي	محاضر	ماجستير	تقنية المعلومات والاتصالات	Kam.Elsanoussi@Fezznu.edu.ly
4	إسماعيل محمد ابو غرارة	ليبي	محاضر مساعد	ماجستير	ذكاء اصطناعي	Esma.Aboghrara1@Fezznu.edu.ly

5	أيوب سالم محمد احمد	ليبي	محاضر مساعد	ماجستير	تكنولوجيا التعليم	Avo.Ali@Fezzanu.edu.ly
---	---------------------	------	-------------	---------	-------------------	--

شروط القبول:

1. أن يكون الطالب حاصلا على الشهادة الثانوية العامة .
2. أن يكون معدله في مادتي الحاسوب والرياضيات لا يقل عن 65%.
3. أن يتم تسجيله في البوابة الإلكترونية بمنظومة جامعة فزان.

الخطة الدراسية:

يتضمن البرنامج الدراسي مجموعة من المقررات التعليمية التي تشمل الحاسوب النظري والعملية، بالإضافة الى متطلبات الجامعة ومتطلبات الجامعة وكذلك متطلبات الكلية.

يعمل قسم الحاسوب بخطة دراسية مكونة من (154) وحدة دراسية معتمدة، وتحتوي الخطة الدراسية على متطلبات القسم التخصصية (الإجبارية) بعدد 65 وحدة بنسبة 42.20%، ومتطلبات القسم الاختيارية بعدد 6 وحدات بنسبة 3.8%، ومتطلبات مساندة بعدد 29 وحدة بنسبة 18.83% ومتطلبات الكلية بعدد 24 وحدة بنسبة 15.58%، متطلبات الجامعة بعدد 30 وحدة بنسبة 19.48%، توزع هذه المقررات على (8) فصول دراسية، يمنح الطالب من خلالها وبعد إنجازها “بكالوريوس في الحاسوب”.

توزيع المقررات الدراسية:

الفصل الدراسي	أسم المقرر	رمز المقرر	عدد الوحدات	عدد الساعات		الأسبقية
				نظري	عملي	
الفصل الأول	مقدمة الى تكنولوجيا التعليم	ET 101	3	3	-	-
	رياضة عامة I	MA 101	3	3	-	-
	فيزياء عامة I (ميكانيكا)	PH 101	3	3	-	-
	فيزياء عملي I (ميكانيكا وحرارة وخواص المادة)	PH 103	1	1	2	-
	اللغة العربية (1)	م ج 101	2	2	-	-
	انجليزي عام (1)	م ج 105	2	2	-	-
	الثقافة الإسلامية (1)	م ج 109	2	2	-	-
	مبادئ الحاسوب	م ج 111	2	-	2	-
	المجموع		18	18	4	-
الفصل الدراسي	أسم المقرر	رمز المقرر	عدد الوحدات	عدد الساعات		الأسبقية
				نظري	عملي	
الفصل الثاني	تطبيقات الحاسوب	CS 200	3	2	2	-
	البرمجة بلغة الفيجوال بسك	CS 205	3	2	2	CS 100
	رياضة عامة II	MA 104	3	3	-	MA 101
	أصول التربية	م ك 101	2	2	-	-
	علم النفس العام	م ك 102	2	2	-	لا يوجد
	اللغة العربية (2)	م ج 102	2	2	-	م ج 101
	انجليزي عام (2)	م ج 106	2	2	-	م ج 105
	الثقافة الإسلامية (2)	م ج 110	2	2	-	م ج 109
	المجموع		19	17	4	-
الفصل الدراسي	أسم المقرر	رمز المقرر	عدد الوحدات	عدد الساعات		الأسبقية
				نظري	عملي	
-	التصميم المنطقي	CS 300	3	3	-	CS 100

CS 205+CS 100	2	2	3	CS 304	C++ البرمجة بلغة
MA 101	-	3	3	MA 102	هندسة تحليلية
-	-	3	3	PH 105	فيزياء كهربية ومغناطيسية
-	-	2	2	م ك 103	الإدارة والتخطيط
م ك 101+م ك 102	-	2	2	م ك 104	علم النفس التربوي
م ك 101+م ك 102	-	2	2	م ك 105	أسس مناهج
-	-	2	2	م ج 103	ثقافة مدنية
-	-	2	2	م ج 104	مهارات التواصل
-	2	21	22		المجموع

الفصل الدراسي	أسم المقرر	رمز المقرر	عدد الوحدات	عدد الساعات	الأسبقية
				نظري	عملي
الفصل الرابع	تكنولوجيا المعلومات	CS 400	3	3	-
	قواعد البيانات 1	CS 404	3	2	2
	مهارات الانترنت	CS 405	3	2	2
	معمارية الحاسوب	CS 407	3	3	-
	طرق تدريس عامة	م ك 106	2	2	-
	علم النفس النمو	م ك 107	2	2	-
	تاريخ العلوم عند العرب	م ج 107	2	2	-
	إحصاء وتحليل البيانات	م ج 112	2	2	-
	المجموع		20	18	4
الفصل الدراسي	أسم المقرر	رمز المقرر	عدد الوحدات	عدد الساعات	الأسبقية
				نظري	عملي
الفصل الخامس	هياكل البيانات والخوارزميات	CS 500	3	3	-
	قواعد البيانات 2	CS 504	3	2	2
	لغة التجميع	CS 505	3	2	2
	البرمجة بلغة الجافا	CS 506	3	2	2
	الجبر الخطي	MA 103	3	3	-
	القياس والتقويم التربوي	م ك 108	2	2	-
	تقنيات تدريسية	م ك 109	2	2	-
	أساسيات البحث العلمي	م ج 113	2	-	-
	المجموع		21	18	6
الفصل الدراسي	أسم المقرر	رمز المقرر	عدد الوحدات	عدد الساعات	الأسبقية
				نظري	عملي
الفصل السادس	شبكات الحاسوب	CS 600	3	3	-
	طرق تدريس خاصة	CS 601	2	2	-
	تراكيب المترجمات	CS 602	3	3	-

CS 506	2	2	3	CS 606	البرمجة الموجهة نحو الهدف OOP	
MA 104	1	3	4	MA 203	رياضيات عامة (3)	
م ج 112	-	3	3	ST 102	مبادئ الاحتمالات	
-	-	2	2	م ك 110	الصحة النفسية	
-	-	2	2	م ج 108	تاريخ ليبيا الحديث	
-	2	21	22	المجموع		

الفصل الدراسي	أسم المقرر	رمز المقرر	عدد الوحدات	عدد الساعات		الأسبقية
				نظري	عملي	
الفصل السابع	هندسة البرمجيات	CS 700	3	3	-	CS 500+CS 506
	تحليل وتصميم نظم	CS 706	3	3	-	CS 504
	ذكاء اصطناعي	CS 708	3	2	2	CS 602+CS 506
	التنقيب عن البيانات	CS 709	3	2	2	CS 602
	تحليل عددي	MA 400	3	3	-	MA 203
	التربية العملي 1 (منفصلة)	م ك 111	2	-	2	CS 601
	مشروع البحث (1)	م ج 114	2	-	2	م ج 113
المجموع				19	13	8
الفصل الدراسي	أسم المقرر	رمز المقرر	عدد الوحدات	عدد الساعات		الأسبقية
				نظري	عملي	
الفصل الثامن	نظم التشغيل	CS 800	3	3	-	CS 700
	وسائط متعددة	CS 804	3	2	2	CS 702
	برمجة مواقع الانترنت	CS 806	3	2	2	CS 405+CS 706
	التربية العملي 2 (متصلة)	م ك 112	2	-	2	م ك 111
	مشروع البحث (2)	م ج 115	2	-	2	م ج 114
المجموع				13	7	8

المقررات الاختيارية:

نوع المقرر	عدد الساعات		عدد الوحدات	رمز المقرر	المقرر
	نظري	عملي			
اختياري	2	2	3	CS 606	البرمجة الموجهة نحو الهدف-OOP
اختياري	2	2	3	CS 709	التنقيب عن البيانات

المعامل والقاعات:

يحتوي قسم الحاسوب على عدد 2 معامل دراسية، المعمل (1)، المعمل (2). طرق التقييم:

1. يتم تقييم البرنامج بالنسبة 40 % أعمال فصل و 60 % امتحان نهائي للمواد النظرية لجميع الفصول الدراسية.
2. يتم تقييم البرنامج بالنسبة 50% أعمال الفصل، 50% امتحان نهائي للمواد النظرية لجميع المواد العملية.

تقييم البرنامج:

النسبة المئوية	المصطلح
أقل من 35 %	ضعيف جدا
35% - 49.99%	ضعيف
50% - 64.99%	مقبول
65% - 74.99%	جيد
75% - 84.99%	جيد جداً
85% - 100%	ممتاز

الفرص الخارجية للتعليم والتدريب:

- ❖ يوفر القسم فرصاً للطلاب للمشاركة في أبحاث علمية وورش عمل وندوات تعليمية.
 - ❖ يتيح البرنامج الدراسي للطلاب فرص التدريس المساعد (التربية العملية) والتدريب العملي في المدارس والمؤسسات التعليمية والخدمية.
- مجالات العمل:

بعد التخرج من قسم الحاسوب في كلية التربية، يمكن للخريجين العمل في مجالات متنوعة، وفيما يلي بعض الاختيارات المحتملة لمجالات العمل:

1. التدريس: يمكن لخريجي قسم الحاسوب العمل كمدرسين في المدارس الثانوية أو العمل كمعيدين أو فنيين بالجامعات، حيث يقومون بتدريس مواد الحاسوب والمساهمة في تنمية مهارات ومعرفة الطلاب في هذا المجال.
 2. العمل الخدمي: يمكن لخريجي القسم العمل على المنظومات والأنظمة الالكترونية في المؤسسات الخدمية المؤسسات الخدمية.
 3. البحث العلمي: يمكن للخريجين العمل في مجال البحث العلمي في مراكز الأبحاث العلمية أو الجامعات، حيث يقومون بإجراء أبحاث وتصميم منظومات علمية وخدمية لخدمة المجتمع.
 4. التطور التكنولوجي: يمكن للخريجين العمل في مجالات عديدة ومتنوعة، حيث يشاركون في تطوير التكنولوجيا الحاسوبية والمعلوماتية في المجتمع.
- يتحصل الطالب على درجة البكالوريوس في الحاسوب عند انجاز 154 وحدة دراسية وبمعدل دراسي لا يقل عن 50%.

قسم الأحياء.

نبذة:

هو أحد أقسام كلية التربية تراغن، ويعتبر أحد الأقسام التي تم افتتاحها مع بداية تأسيس الكلية، وكان القسم يهتم بتدريس المواد العلمية (علم نبات وعلم حيوان) عندما كانت تحت توصيف كلية العلوم والتربية تراغن ثم تغير الى قسم الاحياء مع تغيير الكلية الى كلية تربية بحيث اضيفت المواد التربوية الى المواد العلمية التي كانت تدرس للطلاب.

الرؤية:

الريادة والتميز في علوم الأحياء والبحث العلمي وتطبيقاته محلياً وإقليمياً.

الرسالة:

تخريج وتدريب الطلاب مهنيًا وعلميًا في علوم الاحياء لمواكبة التطور العلمي محلياً وإقليمياً.

الأهداف:

1. تخريج وتدريب كوادر علمية تربوية متميزة في علوم الاحياء محليا وإقليميا لتحقيق التنمية المستدامة.
2. إقامة الأنشطة والدورات العلمية والعملية بالتعاون مع الكليات المناظرة والجهات ذات العلاقة، والمشاركة في المؤتمرات وورش العمل والدورات التدريبية في مجالات علوم الأحياء المختلفة.
3. تقديم الاستشارات العلمية والتدريسية والتربوية في مجال علوم الاحياء وخدمة المجتمع والبيئة.
4. العمل على استحداث برنامج الدراسات العليا بالقسم وفق معايير الجودة.
5. إثراء الحصيلة العلمية من البحوث التطبيقية على الكائنات النباتية والحيوانية والحشرات والأحياء الدقيقة في البيئة المحيطة وكذلك الدراسات البيئية في مختلف المناطق المتاحة التي من شأنها الإسهام في إيجاد الحلول للعديد من المشكلات البيئية والحياتية التي قد تواجه مقوماتنا البشرية والاقتصادية والحيوية.

بيانات رئيس القسم

الاسم رباعي: المهدي معنوق علي عبدالمولى

الجنسية: ليبي

المؤهل العلمي: دكتوراه

الدرجة العلمية: أستاذ مساعد

التخصص الدقيق: وراثية

البريد الجامعي: Alm.AbdAlmoula@Fezzanu.edu.ly

أعضاء هيئة التدريس بالقسم

ر.م	الاسم	الجنسية	المؤهل العلمي	الدرجة العلمية	التخصص	البريد الإلكتروني
1	عبدالقادر ابوغرارة علي برناوي	ليبي	دكتوراه	استاد مشارك	علم الطفيليات	Abd.bernawi@fezzanu.edu.ly
2	عبدالسلام الكيلاني الصالح بكوري	ليبي	دكتوراه	استاد مساعد	علم الوراثة	Abd.bkory@fezzanu.edu.ly
3	علي ابراهيم محمد شلتوت	ليبي	ماجستير	مساعد محاضر	هندسة وعلوم بيئة	Ali.shltot@fezzanu.edu.ly
4	فوزية احمد عبداللطيف	ليبية	ماجستير	محاضر	علم وظائف الاعضاء	Fow.khalifa1@fezzanu.edu.ly
5	أمل محمد فرج المرابط	ليبية	ماجستير	محاضر	علوم بيئة	Ama.almrabt@Fezzanu.edu.ly
6	عبدالرؤوف محمد صالح الامين	ليبي	ماجستير	مساعد محاضر	ادارة التربة والمياه	Abd.shakra@fezzanu.edu.ly
7	إيمان احموده ارحم جده نور الدين	ليبية	ماجستير	مساعد محاضر	تقنيات حيوية في علم الحيوان	Ema.noradeen@fezzanu.edu.ly
8	خديجة محمد ارحم جده نور الدين	ليبية	ماجستير	مساعد محاضر	تقنيات حيوية في علم الحيوان	Kha.noralden@fezzanu.edu.ly
9	احمد وردكو لينو	ليبية	ماجستير	مساعد محاضر	علوم بيئة	Ahm.linou1@fezzanu.edu.ly
10	اسماء احمد عبدالسلام	ليبية	ماجستير	مساعد محاضر	زراعة انسجة	Asm.abdaldaem@fezzanu.edu.ly
11	عبدالسلام محمد محمد صالح اعبيدات	ليبية	ماجستير	محاضر	علوم بيئة	Abd.ebedat@fezzanu.edu.ly
12	مريم المدني عبدالوهاب بن علي	ليبية	ماجستير	محاضر	علم الدم والمناعة	Mar.Bnali@fezzan.edu.ly
13	محمد اجي الطاهر ادم	ليبي	ماجستير	مساعد محاضر	احياء دقيقة	
14	صالحة علي سلام بقي	ليبية	ماجستير	مساعد محاضر	علم الطفيليات	Salh.bagi@fezzanu.edu.ly
15	ايمان علي احمد ابو عايشة	ليبية	ماجستير	مساعد محاضر	بيئة نباتية	Iman.aboaisha 1@fezzanu.edu.ly
16	بشير علي ابراهيم صفور	ليبية	ماجستير	محاضر	علوم بيئة	Besh.safor@fezzanu.edu.ly
17	صالحة عبدالحفيظ محمد	ليبية	ماجستير	مساعد محاضر	علم الدم مناعة	Salh.ramadhan1@fezzanu.edu.ly

الخطة الدراسية:

ويعمل قسم الاحياء بخطة دراسية مكونة من (145) وحدة دراسية معتمدة ، و تحتوي الخطة الدراسية على متطلبات القسم من الجامعة (م.ج) 30 وحدة بنسبة (20.86%) ومتطلبات القسم من الكلية (م.ك) 24 وحدة بنسبة (16.55%) ، متطلبات القسم (التخصص) 77 وحدة بنسبة (53.10%)، والمواد المساندة 12 وحدة ونسبة (8.27%)، والمواد الاختيارية بعدد وحدتين بنسبة (1,379%) توزع هذه المقررات على (8) فصول دراسية، يمنح الطالب من خلالها وبعد إنجازها بكالوريوس احياء .

توزيع المقررات الدراسية:

الأسبقية	عدد الساعات		عدد الوحدات	رمز المقرر	أسم المقرر	الفصل الدراسي
	نظري	عملي				
	2	3	3	BT101	علم النبات عام I	الفصل الأول
	2	3	3	ZY101	علم الحيوان عام I	
	2	3	3	CH101	كيمياء عامة	
-	2	-	2	101م ج	(1) اللغة العربية	
-	2	-	2	105م ج	(1) انجليزي عام	
-	2	-	2	109م ج	(1) ثقافة إسلامية	
-	2	-	2	111 م ج	مبادئ الحاسوب	
			17		المجموع	
الأسبقية	عدد الساعات		عدد الوحدات	رمز المقرر	أسم المقرر	الفصل الدراسي
	نظري	عملي				
BT101	2	3	3	BT 201	علم النبات عام II	الفصل الثاني
BT101	2	-	2	BT202	علم البيئة العامة	
ZY101	2	3	3	ZY 201	علم الحيوان عام II	
CH101	2	3	3	CH 201	كيمياء تحليلية	
-	2	-	2	101م ك	أصول التربية	
-	2	-	2	102 م ك	علم النفس العام	
101 م ج	2	-	2	102م ج	(2) اللغة العربية	
105 م ج	2	-	2	106م ج	(2) انجليزي عام	
109 م ج	2	-	2	110م ج	(2) ثقافة إسلامية	
			21		المجموع	
	عدد الساعات		عدد الوحدات	رمز المقرر	أسم المقرر	الفصل الدراسي
	نظري	عملي				
BT101-BT201-ZY 101-ZY201	2	3	3	BT 301	علم الاحياء الدقيقة	الفصل الثالث
ZY201	2	3	3	ZY 301	علم تصنيف حيوان	
	2	3	3	ES 101	علم الجيولوجيا العامة	
CH101-CH201	2	3	3	CH 202	كيمياء عضوية	
-	2	-	2	103 م ك	الادارة والتخطيط	
+ م ك 101102 م ك	2	-	2	104 م ك	علم النفس التربوي	
م ك 101 + م ك 102	2	-	2	105 م ك	أسس مناهج	
	2	-	2	103 م ج	ثقافة مدنية	
	2	-	2	104 م ج	مهارات التواصل	
			22		المجموع	

الأسبقية	عدد الساعات	رمز المقرر	أسم المقرر	الفصل
----------	-------------	------------	------------	-------

الدراسي	عدد الوحدات	نظري	عملي		
الفصل الرابع	فسيولوجي نبات	BT 401	3	2	3
	علم الطحالب	BT 403	2	2	3
	علم اللافقاريات العامة	ZY 401	3	2	3
	كيمياء حيوية	CH 404	3	2	3
	طرق تدريس عامة	م ك 106	2	2	-
	علم النفس النمو	م ك 107	2	2	-
	تاريخ العلوم عند العرب	م ج 107	2	2	-
	إحصاء وتحليل البيانات	م ج 112	2	2	-
المجموع		19			
الفصل الدراسي	أسم المقرر	رمز المقرر	عدد الساعات		الأسبقية
			نظري	عملي	
الفصل الخامس	علم تصنيف النبات	BT 502	3	2	3
	علم الفقاريات العامة	ZY 501	3	2	3
	علم الأنسجة والأجنة	ZY 502	3	2	3
	القياس والتقويم التربوي	م ك 108	2	2	م ك 104 + م ك 105
	تقنيات تدريسية	م ك 109	2	2	م ك 105 + م ك 106
	أساسيات البحث العلمي	م ج 113	2	2	-
	طرق تدريس خاصة	BI 601	2	2	-
المجموع		20			
الفصل الدراسي	أسم المقرر	رمز المقرر	عدد الساعات		الأسبقية
			نظري	عملي	
الفصل السادس	علم الأيض والإنزيمات	BT 601	2	2	3
	علم النباتات الطبية	BT 602	2	2	3
	علم الفطريات	BT 603	3	2	3
	فسيولوجي حيوان I	ZY 601	3	2	3
	علم الحشرات	ZY 602	3	2	3
	الصحة النفسية	م ك 110	2	2	م ك 108 + م ك 109
	تاريخ ليبيا الحديث	م ج 108	2	2	-
المجموع		17			
الفصل الدراسي	أسم المقرر	رمز المقرر	عدد الساعات		الأسبقية
			نظري	عملي	
الفصل السابع	علم الوراثة العامة	BT 701	3	2	3
	علم أمراض النبات	BT 702	3	2	3
	فسيولوجي حيوان II	ZY 701	3	2	3
	علم الدم	ZY 702	3	2	3
	مقرر اختياري جيولوجيا ليبيا فلورا ومجتمع نبات	ES701	2	2	-
		BT703			-
	التربية العملي 1 (منفصلة)	م ك 111	2	2	-
	مشروع التخرج (1)	م ج 114	2	2	م ج 113
المجموع		18			
الفصل الدراسي	أسم المقرر	رمز المقرر	عدد الساعات		الأسبقية
			نظري	عملي	

	3	2	2	BT 801	التلوث البيئي	القسم الثاني
ZY 702	3	2	3	ZY 801	علم الغدد الصماء	
	3	2	2	ZY 802	علم المناعة	
م ك 111	3	2	3	ZY 703	علم الطفيليات	
م ك 111	-	2	2	م ك 112	التربية العملي 2 (متصلة)	
م ج 114	-	2	2	م ج 115	مشروع التخرج (2)	
			14	المجموع		

- المعامل والقاعات:
يحتوي القسم على قاعة واحدة (ق 10) بالدور الاول في مبنى الكلية بجانب القسم مباشرة.
وعدد 3 معامل وهي:
- معمل علم الحيوان بالدور الاول.
- معمل علم النبات بالدور الثاني
- معمل الجيولوجيا على اليسار من مدخل الكلية بجانب مكتب الجودة بالكلية.
- طرق التقييم:
- 1- يتم تقييم البرنامج ب40% أعمال فصل و60% امتحان نهائي للمواد النظرية، و 50 % أعمال فصل و50% امتحان نهائي للمواد العملية لجميع الفصول الدراسية.

تقييم البرنامج:

النسبة المئوية	المصطلح
أقل من 35 %	ضعيف جدا
35% - 49.99%	ضعيف
50% - 64.99%	مقبول
65% - 74.99%	جيد
75% - 84.99%	جيد جداً
85% - 100%	ممتاز

مجالات العمل:
بعد التخرج من قسم الأحياء في كلية التربية، يمكن للخريجين العمل في مجالات متنوعة، وفيما يلي بعض الاختيارات المحتملة لمجالات العمل:

1. التدريس: يمكن لخريجي قسم الأحياء العمل كمدرسين في المدارس الثانوية أو العمل كمعيدين أو فنيين بالجامعات، حيث يقومون بتدريس مواد الأحياء والمساهمة في تنمية مهارات ومعرفة الطلاب في هذا المجال.
2. البحث العلمي: يمكن لخريجي القسم العمل في مجال البحث العلمي في مراكز الأبحاث العلمية أو الجامعات، حيث يقومون بإجراء أبحاث وتجارب معملية.

3. مراكز الاصحاب البيئي: يمكن للخريجين العمل في مجال البيئة، حيث يقومون بدراسة الظواهر والمشكلات البيئية وإيجاد الحلول لها.

يتحصل الطالب على درجة الليسانس في العلوم التربوية والنفسية عند انجاز 159 وحدة دراسية وبمعدل دراسي لا يقل عن 50%.

قسم الكيمياء.

• نبذه:

قسم الكيمياء في كلية التربية تراغن هو قسم يحرص منذ تأسيسه على إعداد نوعية متميزة من الخريجين بمستوى رفيع يتمتعون بخلفية أكاديمية تجمع بين المعارف والمهارات الأساسية التربوية المطلوبة، حيث يلتزم القسم بمجموعة من القيم من أبرزها تحقيق الجودة العالية والتميز وذلك من خلال توفير إطار مميز للتعلم والبحث العلمي.

الرؤية:

التميز و تحقيق الريادة في التعليم والبحث العلمي في مجال الكيمياء ، وتطبيقها في خدمة المجتمع والبيئة .

الرسالة:

تخريج كوادر وكفاءات تربوية - علمية - بحثية مؤهلة وقادرة على خدمة المجتمع. وتساهم في حل المشاكل العلمية والصناعية التي تحقق خطط التنمية المستدامة.

الأهداف:

- 1- تخريج كوادر علمية ذات مهارات تربوية عالية في مجال الكيمياء تلبي احتياجات المجتمع محليا و اقليمياً.
- 2- استحداث التكنولوجيا في المناهج الدراسية والمعامل الكيميائية، لتعزيز مهارات الطلبة ومواكبة التطور العلمي وتطبيقها في خدمة المجتمع.
- 3- الاستجابة للتطورات العلمية التربوية في مجال الكيمياء ، وتحديث بما يواكب التطور المستمر في متطلبات سوق العمل.
- 4- تعزيز كفاءة الطلاب والخريجين لخدمة المجتمع من خلال تقديم الاستشارات الكيميائية والدورات التدريبية والمشاركة في المؤتمرات التي تساهم في نشر الثقافة العلمية.
- 5- استخدام معايير الجودة في اعداد وتأهيل خريجين متميزين تربوياً ولغوياً على المستوى المحلي والاقليمي من خلال تطوير البرامج والمقررات الدراسية.

بيانات رئيس القسم

الاسم: فاطمة إسماعيل عبدالله العربي

الجنسية: ليبية.

المؤهل العلمي: ماجستير.

الدرجة العلمية: محاضر.

التخصص الدقيق: كيمياء غير عضوية.

البريد الالكتروني: Fatm.Alarbi@Fezzanu.edu.ly

أعضاء هيئة التدريس القارين بالقسم

ت	الاسم	الجنسية	المؤهل العلمي	الدرجة العلمية	التخصص	البريد الالكتروني
1	زمزم علي بشير الشريف	ليبية	دكتوراه	أستاذ مشارك	كيمياء عضوية تحليلية	Zam.Alshreef@Fezzanu.edu.ly
2	محمد محمد ارويشد محمد	ليبي	دكتوراه	محاضر	كيمياء تحليلية	Moh.Mohamed@Fezzanu.edu.ly
3	أحمد جمعة أحمد أحمد	ليبي	ماجستير	محاضر	كيمياء فيزيائية	Emh.Emhemmad@Fezzanu.edu.ly
4	صالحة علي علي فتاح	ليبية	ماجستير	محاضر	كيمياء عضوية	Sal.Fatah@Fezzanu.edu.ly
5	ختام عبدالقادر يونس	فلسطينية	ماجستير	محاضر مساعد	كيمياء عضوية	Khe.Saleh@Fezzanu.edu.ly

6	حنان المهدي آدم	ليبية	ماجستير	محاضر مساعد	غير عضوية	Han.Adam@Fezzanu.edu.ly
---	-----------------	-------	---------	-------------	-----------	--

شروط القبول بالبرنامج:
أولاً: أن يكون حاصلاً على الشهادة الثانوية العامة بنسبة 65 % ومتحصلاً في مادة الكيمياء على نسبة لا تقل عن 70%.
ثانياً: أن يكون المتقدم للدراسة بالقسم لانقاً صحيحاً.
ثالثاً: أن يتم تسجيله بالبوابة الإلكترونية بمنظومة جامعة فزان.

الخطة الدراسية:
يتضمن البرنامج الدراسي مجموعة من المقررات التعليمية التي تشمل الكيمياء النظرية والعملية، بالإضافة الى متطلبات الجامعة وكذلك متطلبات الكلية.
يعمل قسم الكيمياء بخطة دراسية مكونة من (146) وحدة دراسية معتمدة، وتحتوي الخطة الدراسية على التخصصية (الإجبارية) بعدد 85 وحدة بنسبة 58.2%، ومتطلبات القسم الاختيارية بعدد 2 وحدات بنسبة 1.36%، (متطلبات مساندة) بعدد 9 وحدة بنسبة 6.16%، ومتطلبات القسم من الكلية (متطلبات كلية) 24 وحدة بنسبة 16.43%، متطلبات القسم من الجامعة (متطلبات الجامعة) بعدد 30 وحدة بنسبة 20.54%، توزع هذه المقررات على (8) فصول دراسية، يمنح الطالب من خلالها وبعد إنجازها درجة “البكالوريوس في الكيمياء”.

توزيع المقررات الدراسية:

الأسبقية	عدد الساعات		عدد الوحدات	رمز المقرر	أسم المقرر	الفصل الدراسي
	نظري	عملي				
-	3	-	3	CH101	كيمياء عامة (1)	الفصل الأول
-	1	2	1	CH101P	كيمياء عامة (1) عملي	
-	3	-	3	MA101	رياضيات عامة (1)	
-	3	-	3	PH101	فيزياء عامة	
-	2	-	2	101م ج	اللغة العربية (1)	
-	2	-	2	105م ج	انجليزي عام (1)	
-	2	-	2	109م ج	ثقافة إسلامية (1)	
-	2	2	2	111 م ج	مبادئ الحاسوب	
-	18	4	18		المجموع	
الأسبقية	عدد الساعات		عدد الوحدات	رمز المقرر	أسم المقرر	الفصل الدراسي
	نظري	عملي				
CH101-CH101P	2	-	2	CH102	كيمياء عامة (2)	الفصل الثاني
CH101-CH101P	1	2	1	CH102P	كيمياء عامة (2) عملي	
MA101	3	-	3	MA104	رياضة عامة II	
-	2	-	2	101م ك	أصول التربية	
-	2	-	2	102 م ك	علم النفس العام	
101 م ج	2	-	2	102م ج	اللغة العربية (2)	
105 م ج	2	-	2	106م ج	انجليزي عام (2)	
109 م ج	2	-	2	110م ج	ثقافة إسلامية (2)	
-	16	2	16		المجموع	
الأسبقية	عدد الساعات		عدد الوحدات	رمز المقرر	أسم المقرر	الفصل الدراسي
	نظري	عملي				
CH102+CH102p	2	-	2	CH211	كيمياء تحليلية (1)	الفصل الثالث
CH102+CH102p	1	2	1	CH211P	كيمياء تحليلية (1) عملي	
CH102+CH102p	2	-	2	CH221	كيمياء غير عضوية (1)	
CH102+CH102p	1	2	1	CH221P	كيمياء غير عضوية (1) عملي	
CH102+CH102p	2	-	2	CH231	كيمياء عضوية (1)	
CH102+CH102p	1	2	1	CH231P	كيمياء عضوية (1) عملي	
CH102+CH102p +MA104	3	-	3	CH241	كيمياء فيزيائية	
-	2	-	2	103 م ك	الإدارة والتخطيط التربوي	
-	2	-	2	104 م ك	علم النفس التربوي	
+م ك 101102 م ك	2	-	2	105 م ك	أسس المناهج التربوية	
م ك 101+م ك 102	2	-	2	103 م ج	ثقافة مدنية	
-	2	-	2	104 م ج	مهارات التواصل	
-	22	6	22		المجموع	

الأسبقية	عدد الساعات		عدد الوحدات	رمز المقرر	أسم المقرر	الفصل الدراسي
	نظري	عملي				
CH211+CH211p	2	-	2	CH212	كيمياء تحليلية (2)	الفصل الرابع
CH211+CH211p	1	2	1	CH212P	كيمياء تحليلية (2) عملي	
CH221+CH221p	2	-	2	CH222	كيمياء غير عضوية (2)	

CH221+CH221p	2	1	1	CH222P	كيمياء غير عضوية (2) عملي
CH231+CH231p	-	2	2	CH232	كيمياء عضوية (2)
CH231+CH231p	2	1	1	CH232P	كيمياء عضوية (2) عملي
CH241	-	2	2	2CH24	كيمياء فيزيائية (2)
CH241	2	1	1	P2CH24	كيمياء فيزيائية (2) عملي
م ك 105	-	2	2	م ك 106	طرق تدريس عامة
-	-	2	2	م ك 107	علم النفس النمو
-	-	2	2	م ج 107	تاريخ العلوم عند العرب
-	-	2	2	م ج 112	إحصاء وتحليل البيانات
-	8	20	20	المجموع	

الأسبقية	عدد الساعات		عدد الوحدات	رمز المقرر	أسم المقرر	الفصل الدراسي
	عملي	نظري				
CH212+CH212p	-	2	2	CH311	كيمياء تحليلية (3)	الفصل الخامس
CH212+CH212p	2	1	1	CH311P	كيمياء تحليلية (3) عملي	
CH222+CH222p	-	2	2	CH321	كيمياء غير عضوية (3)	
CH222+CH222p	2	1	1	CH321P	كيمياء غير عضوية (3) عملي	
CH232+CH232p	-	2	2	CH331	كيمياء عضوية (3)	
CH232+CH232p	2	1	1	CH331P	كيمياء عضوية (3) عملي	
CH242+CH242p	-	2	2	CH341	كيمياء فيزيائية (3)	
CH242+CH242p	2	1	1	CH341P	كيمياء فيزيائية (2) عملي	
-	-	2	2	CH300	طرق تدريس خاصة	
م ك 104+م ك 105	-	2	2	م ك 108	القياس والتقويم التربوي	
م ك 105+م ك 106	-	2	2	م ك 109	تقنيات تدريسية	
-	-	2	2	م ج 113	أساسيات البحث العلمي	
-	8	20	20	المجموع		

الأسبقية	عدد الساعات		عدد الوحدات	رمز المقرر	أسم المقرر	الفصل الدراسي
	عملي	نظري				
CH311+CH311p	-	2	2	2CH31	كيمياء تحليلية (4)	الفصل السادس
CH311+CH311p	2	1	1	P2CH31	كيمياء تحليلية (4) عملي	
CH321+CH321p	-	2	2	2CH32	كيمياء غير عضوية (4)	
CH321+CH321p	2	1	1	P2CH32	كيمياء غير عضوية (4) عملي	
CH331+CH331p	-	3	3	2CH33	كيمياء عضوية (4)	
CH341+CH341p	-	2	2	2CH34	كيمياء فيزيائية (5)	
CH341+CH341p	2	1	1	P2CH34	كيمياء فيزيائية (5) عملي	
-	-	2	2	15CH3	كيمياء صناعية (3)	
م ك 108+م ك 109	-	2	2	م ك 110	الصحة النفسية	
-	-	2	2	م ج 108	تاريخ ليبيا الحديث	
-	6	18	18	المجموع		

الأسبقية	عدد الساعات		عدد الوحدات	رمز المقرر	أسم المقرر	الفصل الدراسي
	عملي	نظري				
CH312+CH312p	-	2	2	CH411	كيمياء تحليلية (5)	الفصل السابع
CH312+CH312p	2	1	1	CH411P	كيمياء تحليلية (5) عملي	
CH332+CH332p	-	2	2	CH481	كيمياء حيوية (1)	
CH332+CH332p	2	1	1	CH481P	كيمياء حيوية (1) عملي	

CH351	-	2	2	CH451	كيمياء صناعية (2)	
CH351	2	1	1	CH451P	كيمياء صناعية (2) عملي	
CH342+CH342p	-	3	3	CH443	كيمياء فيزيائية (4)	
-	-	2	2	CH323	كيمياء نووية (3)	
CH300	2	-	2	م ك 111	التربية العملي 1 (منفصلة)	
م ج 113	2	-	2	م ج 114	مشروع التخرج (1)	
-	10	14	18	المجموع		
الأسبقية	عدد الساعات		عدد الوحدات	رمز المقرر	أسم المقرر	الفصل الدراسي
	عملي	نظري				
-	-	2	2	CH412	كيمياء بيئة	الفصل الثامن
CH451+CH451p	-	3	3	CH452	كيمياء صناعية (3)	
CH332	-	3	3	CH431	كيمياء عضوية (5)	
اختياري	-	2	2	-	مقرر اختياري	
م ك 111	2	-	2	م ك 112	التربية العملي 2 (متصلة)	
م ج 114	2	-	2	م ج 115	مشروع التخرج (2)	
-	4	10	14	المجموع		

المقررات الاختيارية:

نوع المقرر	عدد الساعات		عدد الوحدات	رمز المقرر	المقرر
	عملي	نظري			
اختياري	-	2	2	CH444	كيمياء التآكل
اختياري	-	2	2	CH453	كيمياء البوليمر
اختياري	-	2	2	CH455	كيمياء الخضراء
اختياري	-	2	2	CH445	كيمياء السطوح

المعامل والقاعات:

يحتوي قسم الكيمياء على قاعة دراسية واحدة القاعة (11)، عدد 2 معامل.

طرق التقييم:

يتم تقييم البرنامج ب 40% أعمال فصل و60% امتحان نهائي للمواد النظرية لجميع الفصول الدراسية.

تقييم البرنامج:

النسبة المئوية	المصطلح
أقل من 35 %	ضعيف جدا
35 % - 49.99 %	ضعيف
50 % - 64.99 %	مقبول
65 % - 74.99 %	جيد
75 % - 84.99 %	جيد جداً
85 % - 100 %	ممتاز

مجالات العمل:

بعد التخرج من قسم الكيمياء في كلية التربية، يمكن للخريجين العمل في مجالات متنوعة، وفيما يلي بعض الاختيارات المحتملة لمجالات العمل:

1. التدريس: خريج القسم يكون حامل بكالوريوس في تخصص الكيمياء متمكن علمياً تربوياً للعمل في مجال تدريس مادة الكيمياء في المدارس المتوسطة، الإعدادية والثانوية أو العمل كمعيد أو فني بالجامعة، حيث يقومون بتدريس مواد الكيمياء والمساهمة في تنمية مهارات ومعرفة الطلاب في هذا المجال.
2. البحث العلمي: يمكن للخريجين العمل في مجال البحث العلمي في مراكز الأبحاث العلمية أو الجامعات، حيث يقومون بإجراء أبحاث وتجارب تجريبية وتطوير التكنولوجيا.
3. النفط والصناعة: يمكن للخريجين العمل في مؤسسات النفطية ومجالات الصناعة المختلفة.
4. الكيمياء الخضراء (البيئة): يمكن للخريجين العمل في مجال البيئة، حيث يشاركون في تطوير وإعادة تدوير المخلفات الصناعية للحفاظ على البيئة.

ويكون الخريج مؤهلاً لإكمال الدراسات العليا في اختصاص الكيمياء.

يتحصل الطالب على درجة البكالوريوس في الكيمياء عند انجاز 146 وحدة دراسية وبمعدل دراسي لا يقل عن 50%.

شروط القبول والقيد والانتقال

- شروط القبول:
 - يشترط لقبول الطالب للدراسة بالكلية ما يلي:
 - 1. أن يكون حاصلاً على الشهادة الثانوية العامة، بالقسم العلمي أو الأدبي.
 - 2. أن يكون لائقاً صحياً، وخالياً من الأمراض المعدية، وقادراً على متابعة الدروس النظرية والعملية.
 - 3. أن يكون الطالب حسن السيرة والسلوك.
 - 4. ألا يكون قد سبق الحكم عليه في جنائية ما لم رُد إليه اعتباره.
 - 5. اجتياز الطالب امتحان القبول، والمقابلة الشخصية التي تجريها الأقسام الدراسية، ويعتمد من عميد الكلية.
 - 6. أن يحترم الطالب كافة اللوائح، والنظم المعمول بها في الكلية.
- المستندات المطلوبة:
 - 1. شهادة الثانوية العامة بالقسم العلمي أو القسم الأدبي (النسخة الأصلية).
 - 2. ألا يقل تقديره العام في الثانوية العامة عن النسبة المحدد للقبول بالكلية.
 - 3. أربع صور شخصية.
 - 4. شهادة الميلاد والإقامة.
 - 5. مستند الرقم الوطني.
 - 6. صورة من جواز السفر للطلبة غير الليبيين.
 - 7. شهادة صحية معتمدة.
 - 8. شهادة حسن السيرة والسلوك صادرة من المدرسة التي درس بها الطالب.
- قبول الطلبة غير الليبيين:
 - 1. أن يتعهد الطالب المتقدم للدراسة من غير الليبيين، بدفع الرسوم ونفقات الدراسة، وفق اللوائح المالية المعمول بها في الجامعة مع الأخذ في الاعتبار الاتفاقيات الموقعة بشأن المعاملة بالمثل.
 - 2. أن يكون مستوفياً لكافة الشروط المطلوبة؛ للالتحاق بالكلية.
- الانتقال:
 - يجوز لمجلس الكلية قبول الطلبة المنتقلين من كليات مناصرة معترف بها من داخل أو خارج ليبيا في حدود الإمكانيات وحسب الشروط التالية:
 - أ- ألا يكون الطالب مفصولاً من جامعتة السابقة لأسباب علمية أو تأديبية.
 - ب- أن يكون الطالب حاصلاً في الشهادة الثانوية على النسبة المعتمدة للقبول في الكلية.
 - ت- أن يلتزم الطالب الراغب في الانتقال بتقديم كافة المستندات المطلوبة ومعتمدة من جهات الاختصاص، على أن تحوي المقررات التي سبق له دراستها ومحتويات هذه المقررات قبل بداية العام الدراسي.
 - ث- أن يلتزم بقضاء سنتين دراسيتين على الأقل في الكلية قبل تخرجه.
- معادلة المؤهلات الدراسية:
 - تتولى لجنة متخصصة إجراء المعادلات اللازمة بمؤهلات الطلبة المنتقلين إليها من مؤسسات تعليمية مناصرة وفي مدة لا تتجاوز الشهر.

نظام التسجيل.

تسجيل الطلبة الجدد:

1. تتم إجراءات قبول الطلبة الجدد من قبل قسم التسجيل بالكلية، حسب اللوائح المعمول بها، وتحال قوائم الطلاب المقبولين إلى إدارة المسجل العام بالجامعة.
 2. توزيع الطلبة الجدد حسب تخصص الشهادة الثانوية إلى الأقسام العلمية والأدبية، على أن يراعى في ذلك رغبة الطالب، وإمكانية الأقسام.
 3. أن يلتزم الطالب برسوم التسجيل، ونفقات الدراسة وفق اللوائح المعمول بها بالجامعات الليبية.
 4. التسجيل في موقع منظومة إدارة الطلبة الجدد، وإحضار الرقم المرجعي الصادر منها.
 5. استكمال إجراءات الطالب من المسجل العام، بصدور رقم دراسي، وتفعيل الحساب الإلكتروني للطالب، وبالتالي يتحصل مباشرة على كلمة المرور، واسم المستخدم عبر البريد الإلكتروني المسجل به المستخدم للتسجيل أول مرة، ومباشرة يتحصل الطالب تلقائياً على البريد الإلكتروني الخاص بالجامعة، وله كل الحقوق والمزايا لاستخدامه طيلة فترة الدراسة بالكلية.
- الملف الشخصي: ملف شخصي للطالب يحفظ بقسم التسجيل، ويجب أن يحتوي نسخ أصلية من كل مستندات التسجيل، والنتائج النهائية لكل فصل دراسي.
- تجديد وإيقاف القيد:
1. يتم تجديد القيد للطلاب الدارسين بالكلية، خلال أسبوعان (15) خمسة عشر يوماً من بدء الدراسة بمكتب التسجيل.
 2. القيام بدفع رسوم تجديد القيد الدراسي.
 3. القيام بإجراءات تسجيل المقررات الدراسية في المواعيد المحددة للتسجيل، المعتمدة من مجلس الكلية، ويُعد الطالب منقطعاً عن الدراسة في حال عدم تسجيل المقررات ويكتب في نظام معلومات الطالب عبارة "منقطع".
 4. يجوز للطالب إضافة أو إسقاط مقررات دراسية، بما لا يتجاوز الحد الأقصى أو الأدنى للوحدات الدراسية المقررة، خلال فترة لا تتجاوز (15) خمسة عشر يوماً من بداية الدراسة في كل فصل دراسي.
 5. يجب ألا يتجاوز التسجيل الحد الأعلى، ولا يقل عن الحد الأدنى للعبء الدراسي.
 6. يجب أن تتم عملية التسجيل بعد التشاور مع المرشد الأكاديمي، ويتحمل الطالب مسؤولية أي قصور أو خطأ نتج عن جهله بالتعليمات.
 7. يمكن التعديل في المقررات الدراسية التي سجلها الطالب، بالإضافة لبعض المقررات الدراسية خلال الأسبوعين الأولين من بداية التسجيل والإسقاط خلال أربعة أسابيع من بداية التسجيل، بعد موافقة القسم المختص، وفي حالة رسوب الطالب في مقرر دراسي في فصل ما يُلزم الطالب بتنزيل نفس المقرر في الفصل الذي يليه مباشرة.
 8. يجوز للطالب المسجل بالفصل الدراسي وقف قيده بما لا يتجاوز فصلين دراسيين طيلة فترة دراسته وفق النموذج المعد لذلك، ووفق البرنامج الزمني المعتمد من الكلية وبما يتوافق مع التشريعات النافذة.

البطاقة الجامعية.

هي وسيلة تعريف بالطلاب المسجلين في كلية التربية نراعن، حيث تصرف لكل طالب معبول في الجامعة لإبرازها كلما دعت الحاجة للتعريف بالطالب، ويمكن استخدامها في الحالات الآتية:

1. الدخول للكلية.
2. تجديد القيد.
3. الدخول للامتحانات.
4. أو أي نشاط آخر يتطلب إبرازها.

جامعة فزان - ليبيا كلية _____



شركة مدار الغد للطباعة - سبها

بطاقة شخصية
للطالب النظامي

جامعة فزان ليبيا كلية _____

الصورة

السنة الجامعية	توقيع مسجل الكلية

اسم الطالب: _____
الجنسية: _____
الرقم الدراسي: _____
توقيع مسجل الكلية: _____
العنوان الدائم: _____
توقيع المسجل العام: _____

نظام الاشراف الأكاديمي.

المشرف الأكاديمي:

هو عضو هيئة التدريس مكلف من رئيس القسم مشرفاً لتوجيه الدعم اللازم لعدد من الطلاب لتحقيق أهدافهم.

مهام المشرف الأكاديمي:

يقوم المشرف الأكاديمي بتقديم الاشراف التعليمي للطلاب، وتتمثل المسؤولية الأساسية للمشرف الأكاديمي في تقييم الخطة الدراسية للطلاب للتأكد من استيفائها لمتطلبات الجامعة وكذلك ملاءمتها للاحتياجات المحددة لكل طالب. وحتى تكون الاستشارة فعالة، يجب أن يدرك المشرف الأكاديمي أن لكل طالب قدرات واهتمامات وطموح واحتياجات وتجارب ومشاكل مختلفة، وهذا الأمر يقتضي التعامل مع الطلاب بمنهج يختلف من شخص لآخر، لذلك فإن عملية الاشراف الأكاديمي ليست مسألة روتينية. وتتلخص مهام المشرف الأكاديمي كما يلي:

1. تهيئة الطلاب المستجدين والترحيب بهم في أول يوم دراسي وتعريفهم بحقوقهم وواجباتهم وبلوائح وقوانين الجامعة والبيئة الجامعية ومتطلبات التخرج.
2. إعداد ملف خاص (البطاقة الدراسية) لكل طالب.
3. يتم تشجيع الطلاب على زيارة المشرف الأكاديمي بانتظام خلال الفصل الدراسي للاستشارة والتوجيه، ويمكن تلخيص العلاقة بين المشرف الأكاديمي والطلاب على النحو التالي:
 - مراجعة السجل الأكاديمي للطلاب، بما في ذلك المواد الدراسية التي اجتازها الطالب وخطة الأكاديمية وذلك للتأكد من أن كل طالب يسير حسب الخطة الدراسية وضمن عدم تأخير الطالب من التخرج من الجامعة.
 - مساعدة الطالب في اختيار المواد الدراسية المتاحة في برنامجه الأكاديمي.
 - متابعة الطالب بشكل مستمر وحل المشكلات التي قد تظهر أثناء دراسته.
 - رفع التقارير الإحصائية عن طلاب القسم إلى رئيس القسم.
 - إعداد ملف كامل لكل طالب قام المشرف الأكاديمي بمتابعته، ويتضمن الملف الجدول الأكاديمي، والخطة الدراسية، والحضور خلال الفصل الدراسي، إضافة إلى جميع الوثائق الإدارية التي تبين التقدم الأكاديمي للطلاب (مثل الحذف والإضافة للمواد واختيار البرنامج أو المسار إلخ).
4. يجب على المشرف الأكاديمي عقد اجتماع لكل الطلاب في بداية كل فصل دراسي.
5. يجب على المشرف الأكاديمي متابعة الطالب بانتظام (3 مرات على الأقل) خلال الفصل الدراسي للتأكد من انتظام حضوره، وكذلك متابعة التقدم الأكاديمي خلال الأسبوع الثالث والسابع والثاني عشر.
6. التواصل الفعال مع الطلاب والاستماع إليهم وإشراكهم في التخطيط لدراستهم واستثمار خبراتهم ليكونوا قادرين على تخطي ما يعترض طريقهم من عقبات خلال دراستهم.
7. يمكن للطلاب مقابلة مشرفه الأكاديمي في أوقات أخرى خلال الفصل الدراسي لمناقشة أي مسائل متعلقة بدراسته الأكاديمية والتي قد تكون مصدر قلق لتقدمه الدراسي، أيضاً التواصل مع المرشد الأكاديمي من خلال البريد الإلكتروني.
8. يجب على المشرف الأكاديمي أن يبلغ الطلاب عن ساعات الاشراف الأكاديمي.

الخطط الدراسية.

هي عبارة عن خطة دراسية أكاديمية متكاملة، تبدأ من بداية السنة الدراسية، وينتهي بخرج الطالب، وهي قابلة للتحديث وفق المتطلبات، ولكل قسم علمي أو أدبي خطة مستقلة لطلبته، مبيّناً فيها عدد الوحدات الدراسية للمقررات المختلفة، ومفردات ومحتوى كل مقرر، ويحق للقسم إضافة أو إلغاء أو استبدال مادة، باقتراح القسم المختص، ويتم اعتمادها من مجلس الكلية، والجامعة.

المقررات الدراسية: وهي المقررات التي يدرسها الطالب بالكلية، وتنقسم إلى:

1. **مقررات التخصص:** وهي متطلبات القسم الإجبارية أو الأساسية، والطالب ملزماً بدراستها بالقسم.
 2. **المقررات الاختيارية:** وهي المقررات التي يختارها الطالب، حيث يحدد القسم المختص عددها بين المقررات التخصصية والمساندة.
 3. **المقررات المساندة:** متطلبات الكلية، وهي التي تدرس بالأقسام الأخرى ويلزم الطالب بدراستها بناء على القسم التابع له.
 4. **متطلبات الكلية:** وهي المقررات التي تقرر الكلية تدريسها لجميع الطلاب بمختلف الأقسام، وتكون إلزامية.
 5. **متطلبات الجامعة:** وهي المقررات التي تقرر الجامعة تدريسها لجميع الطلاب بمختلف الأقسام، وتكون إلزامية.
- ويحدد كل قسم نسبة المقررات التخصصية والمساندة، والاختيارية من مجموع الوحدات الدراسية الواردة.

المقررات الدراسية متسلسلة ومتكاملة:

1. لها صفة التدرج العلمي "التراتبية" فيما بينها، وتكون دراسة بعض المقررات معتمدة أساساً على مقررات سابقة يتعين اجتيازها بنجاح.
 2. لا يسمح للطلاب بدراسة مقرر ما إلا إذا اجتاز بنجاح المقررات الدراسية السابقة، التي يعتمد عليها المقرر المذكور، وتتولى أقسام الكلية توضيح كل ذلك في جداولها الدراسية.
 3. تعطى المقررات الدراسية إلى جانب مسمياتها العلمية، أرقاماً ورموزاً موضحة بكل قسم من الأقسام العلمية والأدبية بالكلية.
- تسجيل المقررات الدراسية:

1. يجب على الطالب تسجيل المقررات الدراسية أولاً بأول، وذلك حسب التسلسل للمقررات الدراسية المعلنة من قبل القسم المختص.
2. لا يسمح للطلاب التسجيل في مقررات متقدمة قبل اجتياز المقررات المترتبة لها.
3. يتم تسجيل المقررات الدراسية بعد اختيار الطالب لها، مع المشرف الأكاديمي في القسم المختص والتوقيع عليها، وفق النموذج المعد لذلك، ثم يتولى القسم تنبئتها على منظومة معلومات الطالب، وبعدها التوجه للخزينة لسداد الرسوم.

متطلبات التخرج

➤ **الحد الأدنى والأعلى للوحدات الدراسية لمتطلبات التخرج:**

تحدد عدد الوحدات وفقاً للخطط الدراسية المعتمدة من كل قسم علمي وأدبي، ويجب ألا تقل عن الوحدات المعتمد باللوائح العامة للجامعات.

1. الحد الأدنى للوحدات الدراسية المطلوبة للحصول على درجة البكالوريوس في التربية/تراغن 140% مائة وأربعون وحدة، والحد الأدنى للحصول على درجة الليسانس في التربية هي 138% مائة وثمان وثلاثون وحدة دراسية.
2. يكون الحد الأدنى للوحدات الدراسية التي يجوز للطالب التسجيل فيها في الفصل الدراسي الواحد (10) عشر وحدات دراسية.
3. ويكون الحد الأعلى (21) إحدى وعشرون وحدة دراسية، بناءً على تقديره في الفصل الدراسي، كما هو موضح بالجدول الآتي:

التقديرات الدراسية:

ت	النسبة	التقدير	الرمز
1.	من 85% إلى 100%	ممتاز	22 - 20
2.	من 75% إلى 84%	جيد جداً	19 - 18
3.	من 65% إلى 74%	جيد	17 - 16
4.	من 50% إلى 64%	مقبول	15 - 14
5.	من 35% إلى 49%	ضعيف	13 - 12
6.	أقل من 35%	ضعيف جداً	11 - 10

1. يسمح للطالب بعد موافقة القسم المختص، بتجاوز الحد الأعلى للعبء الدراسي الفصلي، بمقرر واحد إذا كان تخرج الطالب يتوقف عليه.
2. يسمح للطالب التسجيل في أقل من الحد الأدنى للوحدات الدراسية، إذا كان تخرجه لا يتوقف عليه، وبناءً على تقدير القسم المختص.

نظام الامتحانات.

1. يشكل مجلس الكلية في نهاية الفصل الدراسي لجنة، تسمى "لجنة الامتحانات والمراقبة"، لتسيير الامتحانات النهائية، والإشراف عليها وتتولى كافة الأمور المتعلقة بسير الامتحانات وتختص بالآتي:
 - أ. الإشراف على تسيير الامتحانات.
 - ب. تسليم واستلام أوراق الإجابة.
 - ت. رصد وحساب المعدل العام للطلاب وإعداد قوائم نتائج الطلبة.
 - ث. يحق لهذه اللجنة أن تستعين بأعضاء هيئة التدريس، وغيرهم في وضع جداول الامتحانات، والمراقبة وسير الامتحانات.
 2. تُعقد الامتحانات النهائية ولمرة واحدة، في نهاية كل فصل دراسي في موعد تحدده الكلية وتعتمده.
 3. يُعقد امتحان عام نهاية كل فصل دراسي، لجميع المقررات التي أُعطيت في ذلك الفصل التي سجلها الطالب.
 4. تشتمل امتحانات أعمال الفصل للفصل الدراسي، على امتحانات دورية لا تقل عن اثنان، وتشمل الامتحانات الشفوية، والمفاجئة غير المعلن عنها في حكم الامتحانات الدورية، ويترك تحديد مواعيدها لأعضاء هيئة التدريس، ورؤساء الأقسام.
- تعليمات للطلاب الممتحن:
1. لا يسمح للطلاب الدخول إلى قاعة الامتحان إلا قبل خمس دقائق من الزمن المعلن لبداية الامتحان.
 2. لا يسمح بالدخول إلى قاعة الامتحان الا للطلاب الذي يبرز بطاقة تعريف كلية التربية تراغن سارية المفعول.
 3. يجب أن يلتزم الطالب بتوجيهات المراقبين داخل قاعة الامتحان.
 4. لا يسمح لأي طالب دخول قاعة الامتحان بعد انقضاء ربع ساعة من بداية الامتحان.
 5. لا يسمح لأي طالب مغادرة قاعة الامتحان إلا بعد انقضاء نصف الزمن من بداية الامتحان.
 6. على الطالب أن يحضر معه المتطلبات اللازمة للامتحان.
 7. لا يسمح للطلاب الممتحن داخل قاعة الامتحان بالتدخين.
 8. لا يسمح للطلاب أن يحمل معه داخل قاعة الامتحان، أي كتاب أو أوراق مكتوبة أو خالية، أو أي جهاز الكتروني أو هاتف نقال أو غيرها، أو يتبادل أي منها داخل القاعة، ماعدا المسموح بها، أو يستلمها من المراقبين مباشرة.
 9. على الطالب الممتحن عدم مغادرة مكانه إلا بإذن من المراقب.
 10. لا يسمح للطلاب الرجوع لقاعة الامتحان بعد مغادرتها.
 11. لا يسمح للطلاب الممتحن تقديم أو تلقي مساعدة مباشرة أو غير مباشرة من طالب آخر.
 12. لا يسمح للطلاب الممتحن نزع أو تمزيق أي ورقة من كراسة الإجابة.
- غياب الطالب خلال الامتحانات النهائية او الدورية:
1. إذا تغيب الطالب عن أحد الامتحانات الدورية يعطى درجة (صفر) في ذلك الامتحان، مالم يتقدم المعني بعذر شرعي يتقبله أستاذ المقرر، ورئيس القسم المختص.
 2. إذا تغيب الطالب عن أداء الامتحان النهائي في أي مقرر، يحصل الطالب على تقدير (غ) غياب، ويُعد راسباً ولا يجوز إعادة الامتحان النهائي مهما كانت الأسباب.
- وسائل التقييم:

النهاية العظمى لدرجة كل مقرر (100) مائة، توزع على النحو التالي:
➤ القسم العلمي.

أولاً: المواد النظرية:

1. نسبة 40% من النهاية العظمى للتقييم بحيث توزع كالاتي:
 - 35 درجة للاختبارات الفصلية النظرية.
 - 5 درجات لنشاط الطالب خلال الفصل الدراسي.
2. نسبة 60% من النهاية العظمى على ورقة الامتحان النظري النهائي للفصل الدراسي، ولا ترصد للطالب أعمال الفصل في حال تحصيله على نسبة أقل من 33% من درجة الامتحان النهائي بواقع 18 درجة.

ثانياً: المواد النظرية والعملية:

1. نسبة 50% من النهاية العظمى للاختبارات التي تجري أثناء الفصل الدراسي بحيث توزع كالتالي:
 - 25 درجة الاختبار الفصلي الأول.
 - 15 درجة الاختبار الفصلي الثاني.
 - 10 درجات للنشاط العملي للطالب خلال الفصل الدراسي.وعلى أستاذ المقرر أن يحدد توزيع الدرجات، وإبلاغ الطلاب من أول محاضرة وتكون معلنة.
2. تكون نسبة 50% من النهاية العظمى على ورقة الامتحان النهائي، ولا ترصد للطالب درجة أعمال الفصل في عدم تحصيله على نسبة أقل من 30% من درجة ورقة الامتحان النهائي بواقع 18 درجة.

➤ القسم الأدبي:

1. نسبة 40% من النهاية العظمى للتقييم بحيث توزع كالاتي:
 - 15 درجة الاختبار الفصلي الأول.
 - 15 درجة الاختبار النصف الثاني.
 - 5 درجات واجبات أو ورقة عمل.
 - 5 درجات حضور ومشاركة.
2. نسبة 60% من النهاية العظمى على ورقة الامتحان النظري النهائي للفصل الدراسي، ولا ترصد للطالب أعمال الفصل في حال تحصيله على نسبة أقل من 33% من درجة الامتحان النهائي بواقع 18 درجة.

تقدير الدرجات:

تقدر درجات الطالب من (صفر) إلى (100) مائة، ويحسب تقديره حسب الجدول الآتي:

ت	التقدير	درجات الطالب	
		من	إلى
1	ممتاز	%85	%100
2	جيد جداً	%75	%84.99
3	جيد	%65	%74.99
4	مقبول	%50	%64.99
5	ضعيف	%35	%49.99
6	ضعيف جداً	أقل 35%	

حساب معدل متوسط التقدير الفصلي للطالب:

في نهاية كل فصل دراسي يحسب متوسط معدل التقدير العام للطالب، بضرب الدرجة لكل مقرر نجح فيه في عدد الوحدات المعتمدة له، وقسمة مجموع حاصل الضرب لجميع المقررات التي درسها الطالب على العدد الكلي للوحدات، مضروبة بالنهاية العظمى، ويقرب معدل متوسط التقدير إلى أقرب رقمين عشريين.

حساب معدل متوسط التقدير العام "التراكمي":

- يُحسب المعدل التراكمي لكل طالب، بعد نهاية كل فصل دراسي، ولا يُعد الطالب حاصل على الشهادة إلا إذا كان المعدل التراكمي 50% كحد أدنى.
- عند التخرج يحسب متوسط التقدير العام للطالب، بضرب الدرجة المتحصل عليها الطالب لكل مقرر في عدد الوحدات المعتمدة له، وقسمة مجموع حاصل الضرب لجميع المقررات التي درسها على العدد الكلي للوحدات مضروباً بالنهاية العظمى، ويقرب معدل متوسط التقدير إلى أقرب رقمين عشريين.
- إذا حصل الطالب على تقدير 50% من الدرجة الكلية في أي مادة أو في جميع مواد الفصل الدراسي، لا يحق له إعادة أي من تلك المواد مرة أخرى.

المخالفات التأديبية.

تسري الأحكام التأديبية الواردة في لائحة الدراسة والامتحانات والتأديب بالجامعات الصادرة من وزارة التعليم العالي قرار رقم (501) لسنة 1374م. ر. 2006م حيث وجب على الطالب الالتزام بأداء واجباته التعليمية على أحسن وجه والحفاظ على كرامة الجامعة والكلية بأن يسلك في تصرفاته مسلكاً يتفق مع وضعه باعتباره طالباً جامعياً وأن تتفق تصرفاته مع القوانين واللوائح والنظم المعمول بها في مؤسسات التعليم العالي والأصول والتقاليد الجامعية المستقرة. ويخضع الطالب للتأديب إذا ارتكب فعلاً يشكل مخالفة للقوانين واللوائح والانظمة المعمول بها في الجامعة سواء تم الفعل داخلها أو أي مكان من ملحقاتها، وتقع المخالفة بارتكاب فعل محظور قانوناً ويظل الطالب خاضعاً لأحكام التأديب من تاريخ تسجيله بالدراسة وحتى زوال هذه الصفة بخرجه أو الغاء تسجيله، ولا يجوز للطلاب ارتكاب المخالفات التالية: -

1. الاعتداء على أعضاء هيئة التدريس أو الطلاب أو العاملين بالكلية.
2. الاعتداء على أموال الكلية أو المرافق التابعة لها.
3. الاخلال بنظام الدراسة والامتحانات.
4. ارتكاب أي سلوك مناف للأخلاق أو يمس النظام العام والآداب العامة.
5. تزوير المحررات الرسمية مثل الشهادات والافادات والوثائق سواء كانت صادرة عن الكلية أو عن غيرها إذا كانت ذات صلة بإجراءات الدراسة.
6. انتحال الشخصية سواء لتحقيق مصلحة للفاعل أو لغيره، ويعد انتحالاً للشخصية دخول طالب بدلاً عن طالب آخر لأداء الامتحان وتسري العقوبة على الطالبين وكل من كان شريكاً فيه من الطلاب.
7. إثارة الفوضى أو الشغب وعرقلة سير الدراسة أو الامتحانات بأية صورة كانت.
8. التأثير على الأساتذة أو العاملين فيما يخص سير الامتحانات أو التقييم أو النتائج أو غيرها مما يتعلق بشؤون الدراسة والامتحانات.
9. ممارسة أعمال الغش في الامتحانات أو الشروع فيها بأية صورة من الصور ويعتبر من قبيل الشروع في الغش إدخال الطالب إلى قاعة الامتحانات أية أوراق أو أدوات أو أجهزة ذات علاقة بالمنهج الدراسي موضوع الامتحانات ما لم يكن مرخصاً بإدخالها من قبل لجنة الامتحانات.
10. الامتناع عن الإدلاء بالشهادة أمام لجان التحقيق أو مجالس التأديب المشكلة وفقاً لأحكام هذه اللائحة.
11. أية مخالفة للقوانين واللوائح والنظم المتعلقة بالتعليم العالي.

الايقاف عن الدراسة:

يعاقب بالوقف عن الدراسة لمدة لا تقل عن فصلين دراسيين ولا تزيد على أربعة فصول دراسية كل طالب ارتكب إحدى الأفعال الآتية:

- أ- الاعتداء على العرض ولو تم برضا الطرف الآخر وفي حالة الرضا يعد الطرف الآخر شريكاً في الفعل.
- ب- خدش الحياء العام.
- ت- تعاطي المخدرات أو المسكرات أو التعامل فيها بأية صورة من الصور.
- ث- تداول الأشياء الفاضحة أو توزيعها أو عرضها.
- ج- الظهور بمظهر غير لائق داخل المؤسسة التعليمية أو أحدي مكوناتها أو ارتداء الأزياء المنافية للحشمة أو المبالغة في الزينة، وتبين اللوائح الداخلية للكليات شروط الزي الجامعي.
- ح- كل ما من شأنه الإخلال بالشرف أو المساس بالآداب العامة والأخلاق المرعية وفقاً للتشريعات النافذة.

وفي جميع الأحوال إذا شكل السلوك جريمة جنائية توجب إبلاغ الجهات المختصة، وتضاعف العقوبة عند العود، وفي جميع الأحوال لا يجوز عودة الطالب لمواصلة الدراسة إلا إذا دفع قيمة الأضرار التي أحدثها بأموال الكلية.

الفصل من الدراسة:

يفصل الطالب ويسقط حقه في الاستمرار بالدراسة في إحدى الحالات الآتية:

- أ- إذا انقطع عن الدراسة لسبب غير مشروع مدة فصلين دراسيين.
- ب- إذا تحصل الطالب على تقدير ضعيف جداً فصلين متتاليين.
- ت- إذا تحصل الطالب على تقدير ضعيف لمدة ثلاث فصول متتالية.
- ث- إذا استنفذ مدة الدراسة المقررة، ولم يمنح فرصة استثنائية حسب اللوائح والقوانين المعمول بها.
- ج- إذا استنفذ الفرصة الاستثنائية المنصوص عليها في اللائحة ولم ينجح الطالب.

الساعات المكتبية لأعضاء الهيئة التدريسية:

يمكن للطلبة التعرف على الساعات المكتبية لأعضاء الهيئة التدريسية في بداية الفصل الدراسي أو أثناء المحاضرات والتي يمكن لهم فيها مقابلة الطلبة خارج الساعات المحددة لأداء مهام التدريس الخاصة ببرامجهم.

حقوق وواجبات الطلبة:

لكل طالب أو طالبة الحق في تلقي معاملة جدية ومحترمة من كافة أفراد مجتمع الكلية إذ يحق لهم متابعة الدراسة دون تدخل غير مبرر من أحد ويتم تشجيعهم على تطوير التفكير الإيجابي وفق أرقى المستويات الأكاديمية العالمية، مع تفهم وجهات النظر البناءة المختلفة، وكذلك تطوير أفكارهم وآراءهم التي تتوافق مع تطلعاتهم التخصصية وأهدافهم العملية، حيث أن الجامعة تعامل الطلاب بكل احترام لضمان الحفاظ على حقوقهم، كما تحافظ على السرية التامة مع نتائج أدائهم الأكاديمي.

الخاتمة

بعد انتهاء هذا الدليل، نأمل أن يكون قد قدم لكم فكرة واضحة عن كلية التربية - تراغن وما تقدمه من برامج وخدمات تعليمية مميزة، إن كنتم تبحثون عن مسار تعليمي يمكن أن يساعدكم على تحقيق أحلامكم وأهدافكم المهنية في مجال التعليم، فإن كلية التربية - تراغن تعد الخيار الأمثل، تفاني أعضاء هيئة التدريس وموظفي الكلية في توفير بيئة تعليمية محفزة وداعمة، وتزويد الطلاب بالمهارات الضرورية للتميز في حياتهم المهنية والشخصية، تجعل من كلية التربية - تراغن خيارًا رائعًا للطلاب الطموحين. نتمنى لكم التوفيق في مسيرتكم التعليمية، ونرحب بكم في كلية التربية - تراغن.